

T.C.

YILDIRIM KAYMAKAMLIĞI

YILDIRIM ANAOKULU MÜDÜRLÜĞÜ



YILDIRIM ANAOKULU

2024-2028 STRATEJİK PLANI

## İSTİKLÂL MARŞI

Korkma! Sönmez bu şafaklarda yüzen al sancak,  
Sönmeden yurdumun üstünde tüten en son ocak.  
O benim milletimin yıldızıdır, parlayacak,  
O benimdir, o benim milletimindir ancak.

Çatma, kuzban olayım, çehreni ey nazlı hilâl!  
Kahrmanı ırkına bir gül, ne bu şiddet, ne bu celâl?  
Sana olmaz dökülen kanlarımız sonra helâl...  
Hakkıdır, Hakk'a tapan milletimin istiklâl.

Ben ezelden beridir hür yaşadım, hür yaşarım,  
Hangi çılgın bana zincir vuracakmış? Şaşarım,  
Kükremiş sel gibiyim, bendimi çiğner, aşarım,  
Yırtarım dağları, enginlere sığmam, taşarım.

Garbin atakını sarmışsa çelik zırhlı duvar,  
Benim iman dolu göğsüm gibi serhaddim var.  
Ulusun, korkma! Nasıl böyle bir imanı boğar,  
"Medeniyet" dediğin tek dişi kalmış canavar?

Akıdaş! Yurduma alçakları uğratma sakın,  
Siper et gövdeni, dursun bu hayâsızca akın.  
Doğacaktır sana vadettiği günler Hakk'ın,  
Kim bilir, belki yarın belki yarından da yakın.

Bastığın yerleri "toprak" diyerek geçme, tanı,  
Düşün altındaki binlerce kefensiz yatanı.  
Sen şehit oğlusun, incitme, yazıktır atanı,  
Verme, dünyaları alsan da bu cennet vatanı.

Kim bu cennet vatanın uğruna olmaz ki feda?  
Şüheda fışkıracak, toprağı sıksan şüheda.  
Canı, cananı, bütün varımı alsın da Hüda,  
Elmeşin tek vatanımdan beni dünyada cüda.

Ruhumun senden İlahi, şudur ancak emeli.  
Değmesin mabedimin göğsüne namahrem eli.  
Bu ezanlar, ki şehadetleri dinin temeli,  
Ebedi, yurdumun üstünde benim inlemeli.

O zaman vecdile bin secde eder, varsa taşım,  
Her carihamdan, İlahi, boşanıp kani yaşım,  
Fıkhırın ruhümüserret gibi yerden neaşım,  
O zaman yükselerek arşa değer belki başım.

Dağlar sen de şafaklar gibi ey şanlı hilâl!  
Olsun artık dökülen kanlarımın hepsi helâl,  
Ebediyen sana yok, ırkıma yok izmihlâl.  
Hakkıdır, hür yaşamış bayrağımın hürriyeti;  
Hakkıdır, Hakk'a tapan milletimin istiklâl.

Mehmet Akif Ersoy

## GENÇLİĞE HITABE

### Ey Türk Gençliği!

Birinci vazifen; Türk istiklalini, Türk cumhuriyetini, ilelebet muhafaza ve müdafaa etmektir.

Mevcudiyetinin ve istikbalinin yegâne temeli budur. Bu temel, senin en kıymetli hazinendir. İstikbalde dahi seni bu hazineden mahrum etmek isteyecek dâhil ve haric bedhahların olacaktır. Bir gün, istiklal ve cumhuriyeti müdafaa mecburiyetine düşersen, vazifeye atılmak için içinde bulunacağın vaziyetin imkân ve şeraitini düşünmeyeceksin. Bu imkân ve şerait, çok rüsumsalcı bir mahiyette tezahür edebilir. İstiklal ve cumhuriyetine kastedecek düşmanlar, bütün dünyada emsali görülmemiş bir galibiyetin mümessili olabilirler. Cebren ve hile ile aziz vatanın bütün kaleleri zapt edilmiş, bütün tersanelerine girmiş, bütün orduları dağılmış ve memleketin her köşesi biffil işgal edilmiş olabilir. Bütün bu şeraitten daha elim ve daha vahim olmak üzere, memleketin dâhilinde iktidara sahip olanlar, gaflet ve dalâlet ve hatta hiyanet içinde bulunabilirler. Hatta bu iktidar sahipleri, şahsi menfaatlerini müstevililerin siyasi emelleriyle tevhit edebilirler. Millet, fakruzaruret içinde harap ve bîtap düşmüş olabilir.

### Ey Türk istikbalinin evladı!

İşte, bu ahval ve şerait içinde dahi vazifen, Türk istiklal ve cumhuriyetini kurtarmaktır. Muhtaç olduğun kudret, damarlarındaki asil kanda mevcuttur.

*H. Özalp*





## OKUL BİLGİLERİ

İli: BURSA		İlçesi: YILDIRIM	
Adres:	Esenevler Mah. Erdoğan Cad. Edeballı SK. No:23	Coğrafi Konum:	40.19022609641805, 29.14626496379479
Telefon No:	0 224 341 71 55	Fax No:	-
e-posta Adresi:	815935@meb.k12.tr	WEB Sayfası Adresi:	yildirimanaokulu.meb.k12.tr
Kurum Kodu:	815935	Öğretim Şekli	İkili Eğitim
Okulun Hizmete Giriş Tarihi:	1999	Toplam Çalışan Sayısı:	14
ÖĞRENCİ SAYISI:	KIZ:	Kadın:	10
	ERKEK:	Erkek:	0
	Toplam:	Toplam:	10
Derslik Başına Öğrenci Sayısı:	37,4	Şube Başına Düşen Öğrenci Sayısı:	20,77
Öğretmen Başına Düşen Öğrenci Sayısı:	20,7	Şube Başına 30'dan Fazla Öğrencisi Olan Şube Sayısı	0
Öğrenci Başına Düşen Toplam Gider Miktarı:	12.000 TL	Öğretmenlerin Kurumdaki Görev Süresi	1-4



## SUNUŞ

Yıldırım Anaokulu olarak 2024-2028 Stratejik Planımızı bulunduğumuz noktayı kavramak ve değerlendirmek aynı zamanda süreç boyunca ilerlemeyi artırma bilinciyle yola çıkarak hazırladık. Çocuk merkezli eğitim öğretimi sürecinde; çocukların plan yapmalarına, uygulamalarına, düzenlemelerine, sorgulamalarına, araştırmalarına, tartışmalarına, üretmelerine imkan sağlayacak bir planlamanın gerekliliğinden yola çıktık. Eğitim öğretimi süreçlerinin; esnek, sarmal, eklettik, dengeli, oyun temelli, keşfederek öğrenmeye imkan sağlayan, yaratıcı, günlük yaşam becerilerini destekleyici olması, yakın çevre koşul ve imkanlarının değerlendirilmesi, öğrenme merkezlerinin aktif kullanılması, tema ve konunun araç olarak kullanılması, kültürel ve evrensel değerleri içermesi, aile katılımını barındırması, özel gereksinimli çocuklarımızı kapsaması, rehberlik hizmetlerini içine alması, teknolojik gelişimleri yakından izlemesi, fiziki şartların çocukların ihtiyaçlarına göre şekillendirilmesi gibi olmazsa olmaz unsurlarına kurum olarak değer verilmiş ve stratejik plan içindeki çalışmalarda yer verilmiştir. Öğrenci süreçlerinin yanı sıra, kurum olarak öğretmenlerin verimli, sağlıklı, kabul gördükleri, kendilerini geliştirebildikleri bir kurumda görev yapıyor olmaları esastır. Stratejik planda belirlenen hedeflerimizi ne ölçüde gerçekleştirdiğimiz, her yılsonunda gözden geçirilecek ve gereken değişimler ve düzenlemeler yapılacaktır. Çalışmalarımızı ekip halinde ve plan dahilinde yürüteceğiz. Yıldırım Anaokulu olarak 2024-2028 Stratejik Planda belirlenen amaç ve hedeflere ulaşmamızın, okulumuzun gelişme ve kurumsallaşma süreçlerine önemli katkılar sağlayacağına inanmaktayız. Planın hazırlanmasında emeği geçen Stratejik Plan Ekibine ve uygulanmasında bizlere yardımcı olan tüm kurum ve kuruluşlara öğretmen, öğrenci ve velilerimize teşekkür ederim.

Sercan ÇALIŞ  
Okul Müdürü



## **İÇİNDEKİLER**

<b>SUNUŞ.....</b>	<b>4</b>
<b>1.GİRİŞ VE STRATEJİK PLANIN HAZIRLIK SÜRECİ.....</b>	<b>7</b>
1.1 STRATEJİ GELİŞTİRME KURULU VE STRATEJİK PLAN EKİBİ.....	8
1.2 PLANLAMA SÜRECİ.....	9
<b>2.DURUM ANALİZİ.....</b>	<b>10</b>
2.1 KURUMSAL TARİHÇE.....	12
2.2 UYGULANMAKTA OLAN STRATEJİK PLANIN DEĞERLENDİRİLMESİ.....	13
2.3 MEVZUAT ANALİZİ.....	14
2.4 ÜST POLİTİKA BİLGİLERİ ANALİZİ.....	16
2.5 FAALİYET ALANLARI İLE ÜRÜN/HİZMETLERİN BELİRLENMESİ.....	18
2.6 PAYDAŞ ANALİZİ.....	20
2.7 KURULUŞ İÇİ ANALİZİ.....	28
2.7.1 TEŞKİLAT ŞEMASI.....	28
2.7.2 İNSAN KAYNAKLARI.....	29
2.7.3 TEKNOLOJİK DÜZEY.....	31
2.7.4 MALİ KAYNAKLAR.....	32
2.7.5 İSTATİSTİKİ VERİLER.....	33
2.8 ÇEVRE ANALİZİ (PESTLE).....	34



2.9 GÜÇLÜ VE ZAYIF YÖNLERİ İLE FIRSATLAR VE TEHDİTLER ANALİZİ.....	36
2.10 TESPİT İHTİYAÇLARININ BELİRLENMESİ.....	42
<b>3.GELECEĞE BAKIŞ.....</b>	<b>44</b>
3.1 MİSYON.....	45
3.2 VİZYON.....	45
3.3 TEMEL DEĞERLER.....	45
3.4 AMAÇ, HEDEF VE PERFORMANS GÖSTERGESİ İLE STRATEJİLER.....	47
<b>4.MALİYETLENDİRME.....</b>	<b>59</b>
<b>5. İZLEME VE DEĞERLENDİRME.....</b>	<b>61</b>
<b>EKLER:.....</b>	<b>63</b>



# **1.BÖLÜM**

## **GİRİŞ VE STRATEJİK PLANIN HAZIRLIK SÜRECİ**



## BÖLÜM 1: Giriş ve Stratejik Planın Hazırlık Süreci

### 1.1 Strateji Geliştirme Kurulu ve Stratejik Plan Ekibi

Stratejik Planlama çalışmaları, Millî Eğitim Bakanlığı Strateji Geliştirme Başkanlığının 2022-21 Sayılı Genelgesi gereğince başlatılmıştır.

**Strateji Geliştirme Kurulu:** Okul müdürünün başkanlığında, bir okul müdür yardımcısı, bir öğretmen ve okul/aile birliği başkanı ile bir yönetim kurulu üyesi olmak üzere 5 kişiden oluşan üst kurul kurulur.

**Stratejik Plan Ekibi:** Okul müdürü tarafından görevlendirilen ve üst kurul üyesi olmayan müdür yardımcısı başkanlığında, belirlenen öğretmenler ve gönüllü velilerden oluşur.

### STRATEJİK PLAN ÜST KURULU

STRATEJİK PLAN HAZIRLAMA VE KOORDİNASYON EKİP BİLGİLERİ			
Ad-Soyad	Unvan	Ad-Soyad	Unvan
Sercan ÇALIŞ	Okul Müdürü	Ekin PEKER	Müdür Yardımcısı
Ekin PEKER	Müdür Yardımcısı	Selma KAYA	Okul Öncesi Öğretmeni
Ebru YENİGÜN ÇAY	Okul Öncesi Öğretmeni	Işıl Serin	Okul Öncesi Öğretmeni
Sevinç SERBEST	Okul Öncesi Öğretmeni	Sadiye BAYHOCA	Psikolojik Danışman ve Rehber Öğretmen
Arife ÇAKIRBAL	Okul Öncesi Öğretmeni	Fatmanur ABAYDIN	Okul Aile Birliği Başkanı
Fatmanur ABAYDIN	Okul Aile Birliği Başkanı	Nurten ER	Okul Aile Birliği Yönetim Kurulu Üyesi
Nurten ER	Okul Aile Birliği Yönetim Kurulu Üyesi		

Sercan ÇALIŞ  
Okul Müdürü



## 1.2 Planlama Süreci

2024-2028 dönemi stratejik plan hazırlanması süreci Üst Kurul ve Stratejik Plan Ekibinin oluşturulması ile başlamıştır. Ekip tarafından oluşturulan çalışma takvimi kapsamında ilk aşamada durum analizi çalışmaları yapılmış ve durum analizi aşamasında paydaşlarımızın plan sürecine aktif katılımını sağlamak üzere paydaş anketi, toplantı ve görüşmeler yapılmıştır. Durum analizinin ardından geleceğe bakış bölümüne geçilerek okulumuzun amaç, hedef, gösterge ve eylemleri belirlenmiştir. Çalışmaları yürüten ekip ve kurul bilgileri altta verilmiştir.

STRATEJİK PLAN HAZIRLAMA VE KOORDİNASYON EKİP BİLGİLERİ			
Ad-Soyad	Unvan	Ad-Soyad	Unvan
Sercan ÇALIŞ	Okul Müdürü	Ekin PEKER	Müdür Yardımcısı
Ekin PEKER	Müdür Yardımcısı	Selma KAYA	Okul Öncesi Öğretmeni
Ebru YENİGÜN ÇAY	Okul Öncesi Öğretmeni	Işıl Serin	Okul Öncesi Öğretmeni
Sevinç SERBEST	Okul Öncesi Öğretmeni	Sadiye BAYHOCA	Psikolojik Danışman ve Rehber Öğretmen
Arife ÇAKIRBAL	Okul Öncesi Öğretmeni	Fatmanur ABAYDIN	Okul Aile Birliği Başkanı
Fatmanur ABAYDIN	Okul Aile Birliği Başkanı	Nurten ER	Okul Aile Birliği Yönetim Kurulu Üyesi
Nurten ER	Okul Aile Birliği Yönetim Kurulu Üyesi		

# 2.BÖLÜM

## DURUM ANALİZİ



## **BÖLÜM 2: DURUM ANALİZİ**

Durum analizi bölümünde okulumuzun mevcut durumu ortaya konularak neredeyiz sorusuna yanıt bulunmaya çalışılmıştır. Okulumuzun geleceğe yönelik amaç, hedef ve stratejiler geliştirebilmesi için öncelikle mevcut durumda hangi kaynaklara sahip olduğu ya da hangi yönlerinin eksik olduğu ayrıca, okulumuzun/kurumumuzun kontrolü dışındaki olumlu ya da olumsuz gelişmelerin neler olduğu değerlendirilmiştir. Dolayısıyla bu analiz, okulumuzun/kurumumuzun kendisini ve çevresini daha iyi tanımasına yardımcı olacak ve stratejik planın sonraki aşamalarından daha sağlıklı sonuçlar elde edilmesini sağlayacaktır.

Durum analizi bölümünde, aşağıdaki hususlarla ilgili analiz ve değerlendirmeler yapılmıştır;

- Kurumsal tarihçe
- Uygulanmakta olan planın değerlendirilmesi
- Mevzuat analizi
- Üst politika belgelerinin analizi
- Faaliyet alanları ile ürün ve hizmetlerin belirlenmesi
- Paydaş analizi
- Kuruluş içi analiz
- Dış çevre analizi (Politik, ekonomik, sosyal, teknolojik, yasal ve çevresel analiz)
- Güçlü ve zayıf yönler ile fırsatlar ve tehditler (GZFT) analizi
- Tespit ve ihtiyaçların belirlenmesi



## 2.1. KURUMSAL TARİHÇE

Yıldırım Anaokulu Tarihsel Gelişimi: Bursa İli Yıldırım İlçesi Esenevler Mahallesi'nde 1999 yılından itibaren okul öncesi eğitim alanında faaliyet gösteren, en iyi amaçlayan, sürekli kendini geliştiren ve çocuğa görelilik ilkesini benimseyen okulumuz her bir çocuğun çok değerli olduğu bilinciyle hareket etmektedir. Çocukların sağlıklı, güvenli, duygusal, sosyal ve dilsel gelişimlerini destekleyerek özgüveni yüksek, özgür düşünen, yaratıcı, keşfetmekten ve öğrenmekten zevk alabilen, kendisini ifade edebilen, yaparak-yaşayarak öğrenen, kendisine ve insanlara saygılı, yeniliklere açık, milli ve manevi değerlere sahip ülkemizin yarınlarına hizmet edecek mutlu çocuklar yetiştirmeyi hedefliyoruz.

Okulumuz tek katlı, 5 derslikli olup bugün 1 müdür, 1 müdür yardımcısı, 10 öğretmen ve 2 personelle 190 çocuğa hizmet vermektedir. Okulumuzda yarım gün eğitim yapılmaktadır. Okulumuz sınıfları, teknik donanım ve fiziksel olanaklar açısından en iyi hale getirilmiştir. Velilerimiz de eğitimin dışında tutulmayıp aile katılım çalışmalarıyla eğitime dahil edilmekte olup; okul-aile-çocuk üçgeninde sağlam temeller üzerine kurulu bir eğitim anlayışıyla hareket edilmektedir. Okulumuzda belirli gün ve haftaların kutlamaları yapılmaktadır. Okulda yapılan etkinliklerin dışında düzenli olarak sosyal etkinlikler(Sinema, tiyatro, satranç, geziler vs.) yapılmaktadır.

Okulumuz 2006-2007 eğitim-öğretim yılında eğitim bölgesi/yerleşim alanında EN BAŞARILI KURUM olarak belirlenmiştir. Okulumuz 2007-2008 eğitim-öğretim yılında eğitim bölgesi/yerleşim alanında EN BAŞARILI KURUM unvanı, Okulumuz Sağlık Bakanlığı ve Milli Eğitim Bakanlığı tarafından 'TEMİZ OKUL; SAĞLIKLI OKUL PROJESİ' kapsamında 'BEYAZ BAYRAK' almıştır. Bursa AR-GE 'Kurumunuz farklı projelerde çalışmalarınızla eğitim hayatımıza katma değer yaratmış ve proje çalışmalarınızla bağlamında OKUL Öncesi/Anaokulu kategorisinde ilimizde ki ilk 10 okul arasına girmeye hak kazanmıştır.' Açıklamasıyla 'e-PAS Hareketli Okul' plaketini kurumumuza layık görmüştür. Bunun yanı sıra 2019-2020 Eğitim Öğretim yılında yürütmekte olduğumuz 'Büyüklerden Küçüklere Masal Köprüsü' Projesiyle öğrenci ve velilerimizi kitap okuma, kitapla tanışma oranını artırmıştır. 2019-2020 ve 2021-2022 Eğitim Öğretim yıllarında yürütmekte olduğumuz bir başka proje olan 'Su Damaları' projesiyle de su tasarrufu konusunda öğrencilerimize farkındalık kazandırmaya devam etmekteyiz. Bilgi eksiklerimizi giderme amaçlı çeşitli konularda konferans ve seminerler düzenlenmektedir. Atatürk vatan, millet bayrak aile ve insan sevgisini benimseyen milli ve manevi değerlerine bağlı kendine güvenen çevresi ile iyi iletişim kurabilen, dürüst, ikeli, çağdaş düşünceli, hak ve sorumluluklarını bilen saygılı ve kültürel çeşitlilik içerisinde hoşgörülü bireyler olarak yetiştirilmelerine temel hazırlamak amacıyla çaba gösterilmektedir.

Tüm çalışmalarımızda ve gelişmemizde bize her zaman destek olan, geleceğimizin teminatı çocuklarını bizlere emanet eden velilerimizle, bu emanetleri kaliteli eğitim anlayışımızla yetiştiren öğretmenlerimizle, bugünün küçüğü yarının büyüğü çocukları yetiştirmeye devam edeceğiz.



## **2.2. UYGULANMAKTA OLAN STRATEJİK PLANIN DEĞERLENDİRİLMESİ**

Yıldırım Anaokulu 2018-2023 Stratejik Planı 5 yıl boyunca uygulanmış, öngördüğümüz hedeflerin önemli çoğunluğuna ulaşılmıştır. Uygulanmakta olan stratejik planda yer alan “Durum Analizi” bölümü, Bursa İl Millî Eğitim Müdürlüğü ve Yıldırım İlçe Millî Eğitim Müdürlüğümüzün Stratejik Planları ile uyumludur. Hedeflerin gerçekçi, somut ve güncel ifade edilmesi bakımından okul öncesine özgü göstergeler de yer almaktadır. Stratejik plan hazırlama sürecinde verilen eğitimlerin yetersiz kaldığı ve bunların yeni plan sürecinde artması planı daha verimli hale getirebilir.

### 2.3. MEVZUAT ANALİZİ

YASAL YÜKÜMLÜLÜK (GÖREVLER)	DAYANAK (KANUN, YÖNETMELİK, GENELGE, YÖNERGE)
<b>Atama</b>	657 Sayılı Devlet Memurları Kanunu Milli Eğitim Bakanlığına Bağlı Okul ve Kurumların Yönetici ve Öğretmenlerinin Norm Kadrolarına İlişkin Yönetmelik Milli Eğitim Bakanlığı Eğitim Kurumları Yöneticilerinin Atama ve Yer Değiştirmelerine İlişkin Yönetmelik Milli Eğitim Bakanlığı Öğretmenlerinin Atama ve Yer Değiştirme Yönetmeliği
<b>Ödül, Disiplin</b>	Devlet Memurları Kanunu 6528 Sayılı Milli Eğitim Temel Kanunu ile Bazı Kanun ve Kanun Hükmünde Kararnamelerde Değişiklik Yapılmasına Dair Kanun Milli Eğitim Bakanlığı Personeline Başarı, Üstün Başarı ve Ödül Verilmesine Dair Yönerge Milli Eğitim Bakanlığı Disiplin Amirleri Yönetmeliği
<b>Okul Yönetimi</b>	1739 Sayılı Milli Eğitim Temel Kanunu Milli Eğitim Bakanlığı İlköğretim Kurumları Yönetmeliği Milli Eğitim Bakanlığı Okul Aile Birliği Yönetmeliği Milli Eğitim Bakanlığı Eğitim Bölgeleri ve Eğitim Kurulları Yönergesi MEB Yönetici ve Öğretmenlerin Ders ve Ek Ders Saatlerine İlişkin Karar Taşınır Mal Yönetmeliği
<b>Eğitim-Öğretim</b>	Anayasa 1739 Sayılı Milli Eğitim Temel Kanunu 222 Sayılı İlköğretim ve Eğitim Kanunu 6287 Sayılı İlköğretim ve Eğitim Kanunu ile Bazı Kanunlarda Değişiklik Yapılmasına Dair Kanun Milli Eğitim Bakanlığı İlköğretim Kurumları Yönetmeliği Milli Eğitim Bakanlığı Eğitim Öğretim Çalışmalarının Planlı Yürütülmesine İlişkin Yönerge Milli Eğitim Bakanlığı Öğrenci Yetiştirme Kursları Yönergesi Milli Eğitim Bakanlığı Ders Kitapları ve Eğitim Araçları Yönetmeliği Milli Eğitim Bakanlığı Öğrencilerin Ders Dışı Eğitim ve Öğretim Faaliyetleri Hakkında Yönetmelik Milli Eğitim Bakanlığı Personel İzin Yönergesi Devlet Memurları Tedavi ve Cenaze Giderleri Yönetmeliği Kamu Kurum ve Kuruluşlarında Çalışan Personelin Kılık Kıyafet Yönetmeliği



<b>Personel İşleri</b>	Memurların Hastalık Raporlarını Verecek Hekim ve Sağlık Kurulları Hakkındaki Yönetmelik
	Milli Eğitim Bakanlığı Personeli Görevde Yükseltme ve Unvan Değişikliği Yönetmeliği
	Öğretmenlik Kariyer Basamaklarında Yükseltme Yönetmeliği
<b>Mühür, Yazışma, Arşiv</b>	Resmi Mühür Yönetmeliği
	Resmi Yazışmalarda Uygulanacak Usul ve Esaslar Hakkındaki Yönetmelik
<b>Rehberlik ve Sosyal Etkinlikler</b>	Milli Eğitim Bakanlığı Evrak Yönergesi
	Milli Eğitim Bakanlığı Arşiv Hizmetleri Yönetmeliği
	Milli Eğitim Bakanlığı Rehberlik ve Psikolojik Danışma Hizmetleri Yönetmeliği
<b>Öğrenci İşleri</b>	Milli Eğitim Bakanlığı İlköğretim Sosyal Etkinlikler Yönetmeliği
	Milli Eğitim Bakanlığı İlköğretim Kurumları Yönetmeliği
	Milli Eğitim Bakanlığı Demokrasi Eğitimi ve Okul Meclisleri Yönergesi
	Okul Servis Araçları Hizmet Yönetmeliği
<b>İsim ve Tanıtım</b>	Milli Eğitim Bakanlığı Kurum Tanıtım Yönetmeliği
	Milli Eğitim Bakanlığına Bağlı Kurumlara Ait Açma, Kapatma ve Ad Verme Yönetmeliği
<b>Sivil Savunma</b>	Sabotajlara Karşı Koruma Yönetmeliği
	Binaların Yangından Korunması Hakkındaki Yönetmelik Daire ve Müesseseler İçin Sivil Savunma İşleri Kılavuzu

## 2.4.ÜST POLİTİKA BELGELERİ ANALİZİ

ÜST POLİTİKA BELGELERİ	DiĞER ÜST POLİTİKA BELGELERİ
Kalkınma Planları	Türkiye Bilimsel ve Teknolojik Araştırma Kurumu (TÜBİTAK) Vizyon 2023 Eğitim ve İnsan Kaynakları Raporu
Orta Vadeli Programlar	Bursa Eskişehir Bilecik (BEBKA) Bölge Planı (2014-2023)
Cumhurbaşkanlığı Yıllık Programları	Türkiye Yeterlilikler Çerçevesi
Millî Eğitim Bakanlığı 2024-2028 Stratejik Planı	Ulusal ve Uluslararası Kuruluşların Eğitim ve Türkiye ile İlgili Raporları
20. Millî Eğitim Şura Kararları	Bursa Büyükşehir Belediyesi 2020/2024 yılı Stratejik Planı
Bursa İl Millî Eğitim Müdürlüğü 2024-2028 Stratejik Planı	
Yıldırım İlçe Millî Eğitim Müdürlüğü 2024-2028 Stratejik Planı	



ÜST POLİTİKA BELGESİ İLGİLİ BÖLÜM/REFERANS	VERİLEN GÖREV/İHTİYAÇLAR
On İkinci Kalkınma Planı	Fikrî Mülkiyet Hakları, Eğitim, Çocuk, Gençlik, Engelli Hizmetleri, Kültür ve Sanat, Spor, Afet Yönetimi, İstihdam
Orta Vadeli Program (2024-2026)	Afet Yönetimi, Dijital Dönüşüm, Ne Eğitimde Ne İstihdamda Olan Gençlerin ve Kadınların Eğitime ve İstihdamda Katılımı,
Cumhurbaşkanlığı 2024 Yıllık Programı Millî Eğitim Bakanlığı 2024-2028 Stratejik Planı	Turizm, Fikri Mülkiyet Hakları, Eğitim, Çocuk, Gençlik, Engelli Hizmetleri, Kültür ve Sanat İl/ilçe Millî Eğitim Müdürlüklerimizin ve okul/kurumların stratejik planda ele alacakları temel amaç, hedef ve performans göstergelerinin belirlenmesi
20. Millî Eğitim Şura Kararları	<b>Temel Eğitimde Fırsat Eşitliği:</b> Okul Öncesi Eğitiminin Yaygınlaştırılması, Özel Eğitim ve Rehberlik Hizmetlerinin iyileştirilmesi, Temel Eğitime Erişimin ve Eğitimde Niteliğin Artırılması, Eğitim Sisteminin Kalitesinin İzlenmesi, <b>Mesleki Eğitimin İyileştirilmesi:</b> Mesleki Eğitimin Genel Yapısının Güçlendirilmesi, Mesleki Eğitimde İnsan Kaynağının Güçlendirilmesi, Mesleki Eğitimin İtibarının Artırılması, <b>Öğretmenlerin Mesleki Gelişimi:</b> Öğretmen Yetiştirilmesinin İyileştirilmesi, Öğretmenlerin Mesleki Gelişiminin Desteklenmesi, Öğretmenliğin Statüsünün Artırılması Yararlanılacak Kararlar.
Türkiye Bilimsel ve Teknolojik Araştırma Kurumu (TÜBİTAK) Vizyon: 2023 Eğitim ve İnsan Kaynakları Raporu	Eğitim alanında, bireyin yaratıcılık ve hayal gücünü geliştiren; bireysel farklılıkların gözetilmesi ve değerlendirilmesi ile her bireyin özellikleri doğrultusunda en üst düzeyde kendini geliştirebildiği; zaman ve mekân kısıtlarından arınmış, kendi özgün öğrenme teknolojilerini yaratmış ve değişim esnekliğiyle kendini yenileme gücüne sahip; öğrenme ve insan odaklı bir eğitim sistemine sahip olmak;
Bursa Eskişehir Bilecik (BEBKA) Bölge Planı (2014-2023) BEBKA Vizyonu Gelişme Eksenini 2. Beşerî Gelişme ve Sosyal İçerme	Eğitim hizmetlerinde kalitenin ve erişilebilirliğin artırılması amacıyla yapılacak çalışmalar
Türkiye Yeterlilikler Çerçevesi: Hedefler	Eğitim ve öğretim sistemi ile iş piyasasının özelliklerinin ve gereksinimlerinin belirlenmesi Eğitim ile istihdam arasındaki ilişkinin güçlendirilmesi
Ulusal ve Uluslararası Kuruluşların Eğitim ve Türkiye ile İlgili Raporlar	Yapılacak çalışmalarla ilgili durum analizi tespiti için faydalanılacak raporlar. (Ör: PISA Raporu)
Büyükşehir 2020/2024 yılı Stratejik Planı	Bursa Büyükşehir Belediyesi ile Bursa İl Millî Eğitim Müdürlüğü arasında eğitim, kentleşme, ulaşım, çevre, sıfır atık, iklim değişikliği, sağlık, spor, sosyal, kültür, gençlik, kırsal tarım, bahçecilik, ormancılık, tarım teknolojileri, gıda ve hali, arıcılık ile afet yönetimi ve kurumsal yönetim alanlarında ortak proje geliştirmek ve uygulamak amacıyla imzalanan protokol.
Bursa İl Millî Eğitim Müdürlüğü 2024-2028 Stratejik Planı	İl Millî Eğitim Müdürlüğümüzün stratejik planda ele alacakları temel amaç, hedef ve performans göstergeleri
Yıldırım İlçe Millî Eğitim Müdürlüğü 2024-2028 Stratejik Planı	İlçe Millî Eğitim Müdürlüğümüzün stratejik planda ele alacakları temel amaç, hedef ve performans göstergeleri



## 2.5. Faaliyet Alanları ile Ürün ve Hizmetlerin Belirlenmesi

Yıldırım Anaokulu Müdürlüğü 2024–2028 Stratejik Plan hazırlık sürecinde okulun faaliyet alanları ve hizmetlerinin belirlenmesine yönelik çalışmalar yapılmıştır. Bu kapsamda birimlerin yasal yükümlülükleri, standart dosya planı, üst politika belgeleri, uygulanan sistemler ve kamu hizmet envanteri incelenerek okulumuzun hizmetleri tespit edilmiştir. Eğitim ve öğretim, bilimsel, kültürel, sanatsal ve sportif faaliyetler, ölçme ve değerlendirme, insan kaynakları yönetimi, araştırma, geliştirme, proje ve protokoller, yönetim ve denetim, uluslararası ilişkiler ve fiziki ve teknolojik altyapı olmak üzere sekiz faaliyet alanı altında gruplandırılmıştır.

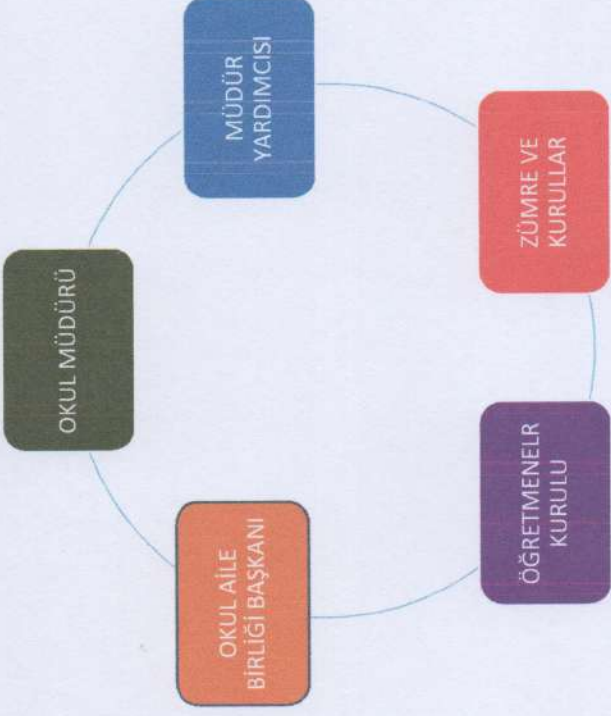
FAALİYET ALANI	ÜRÜN VE HİZMETLER
Eğitim ve Öğretim	<ol style="list-style-type: none"><li>1. Eğitim ve öğretime erişim imkânlarının sağlanması</li><li>2. Öğrencilerin eğitim ve öğretim kurumlarına devamlarının ve eğitim ve öğretim kurumlarını tamamlamalarının sağlanması</li><li>3. Öğrenci başarısını artırmaya yönelik faaliyetlerin yürütülmesi</li><li>4. Öğrenci yerleştirme ve kayıt işlemlerinin gerçekleştirilmesi</li><li>5. Okul öncesi eğitim kurumlarına erişimi mümkün olmayan çocuklar için alternatif erişim modellerinin uygulanmasıyla okul öncesi eğitim kurumlarına kayıt işlemlerinin sağlanması</li><li>6. İlimizde geçici koruma altında bulunan yabancılardan çocuklarının eğitim ve öğretime erişim imkânlarının artırılması</li><li>7. Ders kitaplarının ve diğer eğitim materyallerinin temin edilmesi</li><li>8. Okul sağlığına ilişkin hizmetlerin ve öğrencilerde çevre ve atık bilincinin artırılmasına yönelik faaliyetlerin yürütülmesi</li><li>9. Eğitsel tanılama ve yönlendirme faaliyetlerinin yürütülmesi</li><li>10. Kişisel, eğitsel ve mesleki rehberlik faaliyetlerinin yürütülmesi</li><li>11. Psikososyal koruma, önleme ve müdahale hizmetlerinin verilmesi</li><li>12. Öğrenci akademik başarı ve öğrenme kazanımlarının seviyesinin artırılması</li></ol>
Bilimsel, Kültürel, Sanatsal ve Sportif Faaliyetler	<ol style="list-style-type: none"><li>1. Okuma kültürünün geliştirilmesine yönelik çalışmaların yürütülmesi</li><li>2. Öğrencilere yönelik yerel ve ulusal düzeyde bilimsel, kültürel, sanatsal ve sportif faaliyetlerin düzenlenmesi ve katılımın artırılması</li><li>3. Eğitim ve öğretim faaliyetlerinde Bilişim Teknolojileri (BT) ile bilişim ürünlerinin kullanılmasına yönelik çalışmaların yürütülmesi</li></ol>
Ölçme ve Değerlendirme	<p>Öğrencilerimizin bütün gelişim alanlarında her düzeyde yeterliklerinin belirlenmesi, izlenmesi ve desteklenmesi için oluşturulacak ölçme ve değerlendirme sisteminin uygulanması</p>
Araştırma, Geliştirme, Proje ve Protokoller	<ol style="list-style-type: none"><li>1. Proje ve protokollerin hazırlanması, uygulanması ve değerlendirilmesi</li><li>2. Eğitim ve öğretimin geliştirilmesine yönelik araştırma ve geliştirme faaliyetlerinin yürütülmesi</li></ol>
Yönetim ve Denetim	<ol style="list-style-type: none"><li>1. Eğitim ve öğretime yönelik politikaların uygulanması</li><li>2. Bakanlığın iş ve işlemlerine yönelik mevzuatın uygulanması</li><li>3. Genel evrak ve arşiv faaliyetlerinin düzenlenmesi ve yürütülmesi</li></ol>



<p><b>İnsan Kaynakları Yönetimi</b></p>	<ol style="list-style-type: none"> <li>1. Öğretmen ve okul yöneticilerinin gelişimleri desteklenerek yeni bir mesleki gelişim anlayışı, sistem ve modelinin uygulanması</li> <li>2. Çalışanların mesleki gelişimlerine yönelik faaliyetlerin yürütülmesi</li> <li>3. Norm belirleme, atama, görevlendirme, yer değiştirme, terfi ve benzeri özlük işlemlerinin yürütülmesi</li> </ol>
<p><b>Fiziki ve Teknolojik Altyapı</b></p>	<ol style="list-style-type: none"> <li>1. Okul birimlerinin çalışma ortamının iş sağlığı ile güvenliği ölçütleri ve ihtiyaçlara uygun hâle getirilmesi</li> <li>2. Okul binaları, taşınmazlara ilişkin her türlü yapım, bakım ve onarım işlerini ve bunlara ait kontrol ve koordinasyon çalışmalarının yürütülmesi</li> <li>3. Okulun taşınır ve taşınmazlarına ilişkin işlemlerin yürütülmesi</li> <li>4. Eğitim ve öğretim ortamlarının standartlarının belirlenmesi, okul binalarının yeşil alan vb. mekânların niteliğinin artırılması</li> <li>5. Eğitim ortamlarının temizlik ve düzen standartlarının iyileştirilmesi</li> <li>6. Eğitim ve öğretim teknolojilerinin öğrenme süreçlerinde etkin kullanılmasına yönelik altyapı çalışmalarının yürütülmesi</li> </ol>

## 2.6. PAYDAŞ ANALİZİ

Kurumumuzun temel paydaşları öğrenci, veli ve öğretmen olmakla birlikte eğitimin dışsal etkisi nedeniyle okul çevresinde etkileşim içinde olunan geniş bir paydaş kitlesi bulunmaktadır. Paydaşlarımızın görüşleri anket, toplantı, dilek ve istek kutuları, elektronik ortamda iletilen önerilerde dâhil olmak üzere çeşitli yöntemlerle sürekli olarak alınmaktadır.





PAYDAŞ LİSTESİ

SIRA NO	PAYDAŞLAR	PAYDAŞ TÜRLERİ							TEDARİKÇİ
		LİDER	ÇALIŞANLAR	MÜŞTERİ	TEMEL ORTAK	STRATEJİK ORTAK			
1	Milli Eğitim Bakanlığı	X			X				X
2	Temel Eğitim Genel Müdürlüğü	X			X				X
3	Bursa Valiliği	X			X				
4	Bursa Millî Eğitim Müdürlüğü	X				X			
5	Yıldırım Belediyesi	X						X	X
6	Yıldırım Millî Eğitim Müdürlüğü	X			X			X	X
7	Yıldırım Kaymaklığı	X			X			X	X
8	Yıldırım Mal Müdürlüğü								X
9	Yıldırım Sağlık Müdürlüğü								X
10	Yıldırım Emniyet Müdürlüğü								X
11	Okul Müdürü	X						X	X
12	Öğretmenler		X				X		X
13	Çalışan Personeller		X				X		
14	Öğrenciler			X					
15	Veliler			X				X	X
16	Okul Aile Birliği							X	X
17	Okul Servis Firmaları								X
18	Kirtasiyeler								X
19	Kültür Merkezleri								X
20	Liseler								X
21	Mahalle Muhtarı								X



SIRA NO	PAYDAŞLAR	NEDEN PAYDAŞ PAYDAŞ TÜRÜ	Paydaşın Kurum Faaliyetlerini Etkileme Derecesi		Paydaşın Taleplerine Verilen Önem	SONUÇ
			Tam "5", Çok"4", Orta"3", Az"2", Hiç"1"	1,2,3 İzle, 4,5 Bilgilendir		
1	Milli Eğitim Bakanlığı	Üst Kurum-Lider-DİŞ PAYDAŞ	5	5	5	Bilgilendir-Birlikte Çalış
2	Temel Eğitim Genel Müdürlüğü	İdari-Lider-DİŞ PAYDAŞ	5	5	5	Bilgilendir-Birlikte Çalış
3	Bursa Valiliği	Amir-Lider-DİŞ PAYDAŞ	5	5	5	Bilgilendir-Birlikte Çalış
4	Bursa Millî Eğitim Müdürlüğü	İşbirliği-Lider-DİŞ PAYDAŞ	5	5	5	Bilgilendir-Birlikte Çalış
5	Bursa Belediyesi	Amir-Lider-DİŞ PAYDAŞ	3	3	3	Bilgilendir-Birlikte Çalış
6	Bursa Millî Eğitim Müdürlüğü	Temel Ortak-Lider-DİŞ PAYDAŞ	5	5	5	Bilgilendir-Birlikte Çalış
7	Yıldırım Kaymaklığı	Hizmet Veren-Lider-DİŞ PAYDAŞ	5	5	5	Bilgilendir-Birlikte Çalış
8	Yıldırım Mal Müdürlüğü	Hizmet Alan-DİŞ PAYDAŞ	5	5	5	Bilgilendir-Birlikte Çalış
9	Yıldırım Sağlık Müdürlüğü	Hizmetten Etkilenen-DİŞ PAYDAŞ	3	3	3	Bilgilendir-Birlikte Çalış
10	Yıldırım Emniyet Müdürlüğü	İşbirliği-DİŞ PAYDAŞ	2	2	2	Bilgilendir-Birlikte Çalış
11	Okul Müdürü	Tedarikçi-İÇ PAYDAŞ	5	5	5	İzle-Gözet
12	Öğretmenler	Eğitim ve Yer-İÇ PAYDAŞ	5	5	5	Bilgilendir-Birlikte Çalış
13	Çalışan Personeller	İşbirliği, Tedarikçi-İÇ PAYDAŞ	5	5	5	Bilgilendir-Birlikte Çalış
14	Öğrenciler	Hizmet Alan İşbirliği-İÇ PAYDAŞ	5	5	5	İzle-Birlikte Çalış
15	Veliler	İşbirliği, Tedarikçi-İÇ PAYDAŞ	4	4	4	Bilgilendir-Birlikte Çalış
16	Okul Aile Birliği	İşbirliği-İÇ PAYDAŞ	5	5	5	Bilgilendir-Birlikte Çalış
17	Okul Servis Firmalı	Tedarikçi, İşbirliği-DİŞ PAYDAŞ	3	3	3	İzle-Gözet
18	Kırtasiyeler	Tedarikçi, İşbirliği-DİŞ PAYDAŞ	1	1	1	İzle-Gözet
19	Kültür Merkezleri	Tedarikçi, İşbirliği-DİŞ PAYDAŞ	2	2	2	İzle-Gözet
20	Mahalle Muhtarı	İşbirliği-DİŞ PAYDAŞ	2	2	2	İzle-Gözet
21	Diğer Kurumlar	Tedarikçi-DİŞ PAYDAŞ	3	3	3	İzle-Gözet



## **PAYDAŞ ÖNEMİ ETKİSİ**

Paydaş anketlerine ilişkin ortaya çıkan temel sonuçlara alta yer verilmiştir :

Öğretmen Anketi Sonuçları:

**1-Okulun misyonu ve vizyonu tam olarak anlıyorum.**

9 adet “Kesinlikle Katılıyorum”, 1 adet Katılıyorum cevabı alınmıştır.

**2-Okulda eğitim ve yönetim kalitesi sürekli olarak geliyor.**

9 adet Kesinlikle Katılıyorum.1 adet katılıyorum cevabı alınmıştır.

**3- Okul temiz ve hijyeniktir.**

9 adet Kesinlikle Katılıyorum.1 adet katılıyorum cevabı alınmıştır.

**4-Okul, öğrencilerin ve personelin güvenliğini sağlamak için uygun güvenlik önlemleri alır.**

9 adet Kesinlikle Katılıyorum.1 adet katılıyorum cevabı alınmıştır.

**5-Okul, yeni kabul edilen öğrencilere uygun desteği sağlar.**

8 adet kesinlikle katılıyorum.2 adet katılıyorum cevabı alınmıştır.

**6-Okulumuz mesleki yeterliliğimi geliştirmek için eğitim fırsatları sunuyor.**

8 adet kesinlikle katılıyorum.2 adet katılıyorum cevabı alınmıştır.

**7-Okul yönetimimiz öğretmenleri etkin bir şekilde yönlendirir.**

7 adet kesinlikle katılıyorum.3 adet katılıyorum cevabı alınmıştır. İyileştirme gerekir.

**8-Okulumuz, öğrencilerin öğrenme ilgisini uyandıracak bir öğrenme ortamı oluşturur.**

9 adet kesinlikle katılıyorum.1 adet katılıyorum cevabı alınmıştır.

**9-Etkili bir öğretmen olmak için ihtiyaç duyduğum kaynaklara erişimim var.**

8 adet kesinlikle katılıyorum.2 adet katılıyorum cevabı alınmıştır.

- 10-Bana sunulan kaynakları kullanmak için gerekli eğitime sahibim.**  
9 adet kesinlikle katılıyorum.1 adet katılıyorum cevabı alınmıştır.
- 11-Okulumuzun, farklı ihtiyaçları olan öğrencileri desteklemek için etkin bir politikası vardır.**  
8 adet kesinlikle katılıyorum.2 adet katılıyorum cevabı alınmıştır.
- 12-Okulumuz müfredat uygulamasını etkin bir şekilde izler.**  
7 adet kesinlikle katılıyorum,3 adet katılıyorum cevabı alınmıştır.
- 13-Okulumuz velilere uygun etkinlikler düzenlemektedir.**  
8 adet kesinlikle katılıyorum.2 adet katılıyorum cevabı alınmıştır.
- 14-Diğer öğretmenlerle işbirliği yaparım.**  
10 adet kesinlikle katılıyorum cevabı alınmıştır.
- 15-Okul personeli arasında dostane bir ilişki sürdürülür.**  
7 adet kesinlikle katılıyorum,3 adet katılıyorum cevabı alınmıştır.
- 16-Takım ruhumuz ve moralimiz yüksek.**  
7 adet kesinlikle katılıyorum,3 adet katılıyorum cevabı alınmıştır.
- 17-Okulumuza aidiyet hissediyorum.**  
7 adet kesinlikle katılıyorum,3 adet katılıyorum cevabı alınmıştır.



### **Veli Anketi Sonuçları:**

**1- Okulun misyonu ve vizyonu tam olarak anlıyorum.**

50 adet kesinlikle katılıyorum.17 adet katılıyorum.2 adet kararsızım.1 adet katılmıyorum.

**2-Okulda eğitim ve yönetim kalitesi sürekli olarak geliyor.**

53 adet kesinlikle katılıyorum.14 adet katılıyorum.3 adet kararsızım

**3-Okul temiz ve hijyeniktir.**

53 adet kesinlikle katılıyorum.14 adet katılıyorum.3 adet kararsızım

**4-Okul, öğrencilerin ve personelin güvenliğini sağlamak için uygun güvenlik önlemlerini alır.**

42 adet kesinlikle katılıyorum.20 adet katılıyorum.6 adet kararsızım.2 adet katılmıyorum.

**5-Okul, yeni kabul edilen öğrencilere uygun desteği sağlar.**

43 adet kesinlikle katılıyorum.17 adet katılıyorum.3 adet kararsızım.3 adet katılmıyorum.

**6-Okul, çocuğumun okumaya olan ilgisini geliştirmesine yardımcı olabilir.**

48 adet kesinlikle katılıyorum.20 adet katılıyorum.2 adet katılmıyorum.

**7-Okul çocuğumun öğrenme ilgisini güçlendiriyor.**

35 adet kesinlikle katılıyorum.34 adet katılıyorum.1 adet kararsızım.

**8-Okul çocuğumun ahlaki gelişimini teşvik edebilir.**

47 adet kesinlikle katılıyorum.19 adet katılıyorum.3 adet kararsızım. 1 adet katılmıyorum.

**9- Okulda kullanılan değerlendirme yöntemleri çocuğumun gelişimini tüm yönleriyle anlamama yardımcı oluyor.**

53 adet kesinlikle katılıyorum.14 adet katılıyorum.2 adet kararsızım.

**10-Okul, çocuğumun öğrenme performansı ve gelişimi hakkında beni iyi bilgilendiriyor.**

40 adet kesinlikle katılıyorum.26 adet katılıyorum. 3 adet katılmıyorum.

- 11-Okul çocuğuma duygusal rahatsızlık ve öğrenme güçlükleri ile karşılaştığımda yeterli desteği ve rehberlik sağlar.**  
44 adet kesinlikle katılıyorum.20 adet katılıyorum.5 adet kararsızım.1 adet katılmıyorum.
- 12-Öğretmenlerin benimle iletişim kurma yönteminden memnunum.**  
39 adet kesinlikle katılıyorum.18 adet katılıyorum.8 adet kararsızım.5 adet katılmıyorum.
- 13-Herhangi bir problem durumunda müdür endişelerime cevap veriyor.**  
33 adet kesinlikle katılıyorum.28 adet katılıyorum.2 adet kararsızım.3 adet kesinlikle katılmıyorum.4 adet katılmıyorum.
- 14-Okulda, velilerin ihtiyaçlarına uygun eğitim faaliyetleri düzenlenir.**  
44 adet kesinlikle katılıyorum.20 adet katılıyorum.2 adet kararsızım.3 adet kesinlikle katılmıyorum.1 adet katılmıyorum.
- 15-Okul, çocukların gelişimini desteklemek için velilerle iyi bir ilişki kurar.**  
44 adet kesinlikle katılıyorum.20 adet katılıyorum.2 adet kararsızım.3 adet kesinlikle katılmıyorum.1 adet katılmıyorum.
- 16-Okul, aktif veli katılımını destekler.**  
44 adet kesinlikle katılıyorum.20 adet katılıyorum.2 adet kararsızım.3 adet kesinlikle katılmıyorum.1 adet katılmıyorum.
- 17-Okulun veli etkinliklerine aktif olarak katılırım.**  
44 adet kesinlikle katılıyorum.20 adet katılıyorum.2 adet kararsızım.4 adet katılmıyorum.
- 18-Bir veli olarak okula aidiyet hissediyorum.**  
44 adet kesinlikle katılıyorum.20 adet katılıyorum.2 adet kararsızım.3 adet kesinlikle katılmıyorum.1 adet katılmıyorum.
- 19-Çocuğumun ev ödevlerini tamamlamasını sağlarım.**  
36 adet kesinlikle katılıyorum.24 adet katılıyorum.10 adet kararsızım.
- 20-Çocuğumu okumaya teşvik ederim.**  
50 adet kesinlikle katılıyorum.20 adet katılıyorum.
- 21-Çocuğumun her gün okula gitmesini sağlarım.**



56 adet kesinlikle katılıyorum.14 adet katılıyorum.

**22-Çocuğumun eğitiminde aktif bir ortağım.**

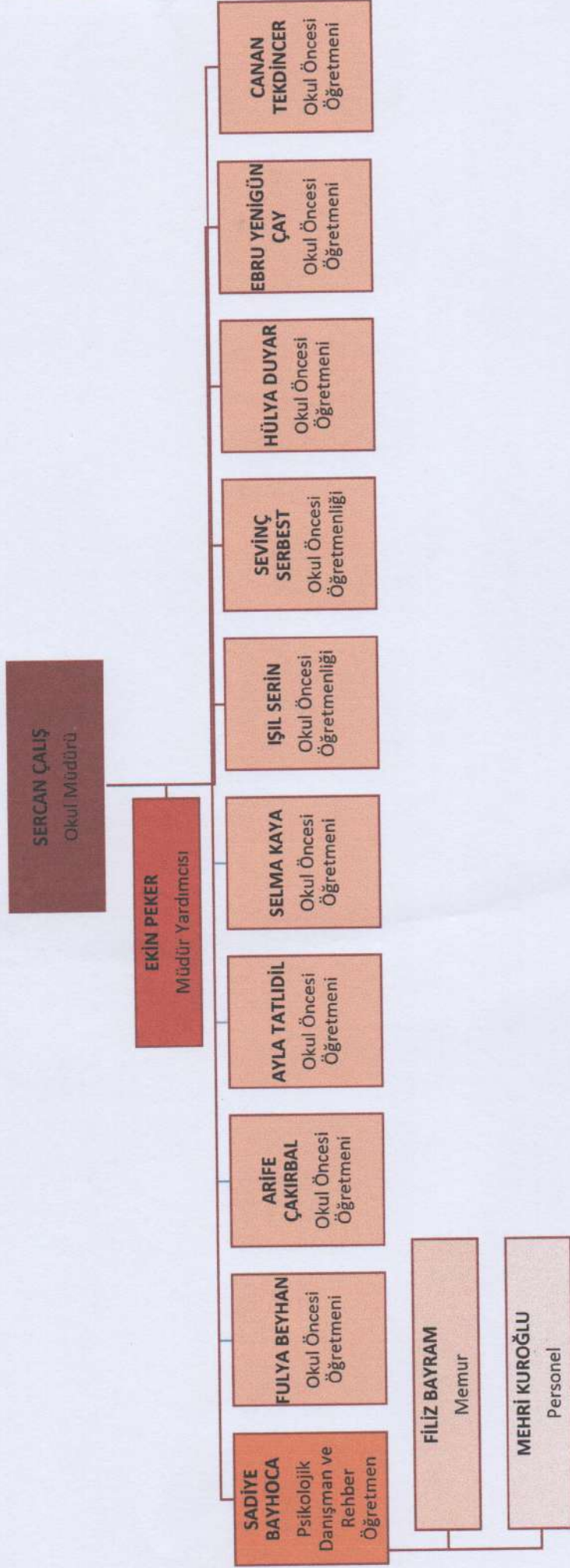
51 adet kesinlikle katılıyorum. 19 adet katılıyorum.

\*\*Veli anket sonucu Ek-2'de mevcuttur.

## 2.7.KURULUŞ İÇİ ANALİZİ

Bu bölümde; teşkilat yapısı, insan kaynaklarının yetkinlik düzeyi, kurum kültürü, teknoloji ve bilişim altyapısı, fiziki ve mali kaynaklara ilişkin analizlere yer verilmiştir.

### 2.7.1.TEŞKİLAT ŞEMASI





## 2.7.2.İNSAN KAYNAKLARI

Bu bölümde; okulumuz personeline ilişkin nicel veriler ile personelin sahip olduğu niteliklerin analizi yapılmıştır.

Okul/kurumda çalışanlar ve görevleri belirlenir. Ayrıca;

- Kurumun sahip olduğu toplam norm kadro sayısı,
- Çalışan toplam personel sayısı,
- Varsa geçici personelin alındığı kaynağı,
- Kadrosu olmayıp da sözleşmeli çalıştırılan personelin sayısı,
- Ortalama okulda çalışma yılı,
- Ortalama hizmet içi eğitim saati,
- Okul/kurumda çalışan yönetici, öğretmen, diğer personelin görevlerinin neler olduğu belirlenmelidir.

Çalışanın Ünvanı	Kadro
Okul Müdürü	1
Müdür Yardımcısı	1
Öğretmenler	9
Memur	1
Yardımcı Hizmetler Personeli	1

Hizmet Süreleri	2024 Yılı İtibarıyla
	Kişi Sayısı
1-4 Yıl	8
5-6 Yıl	1
7-10 Yıl	1
10.....Üzeri	0

Hizmet Süreleri	Branşı/Kadro	Kadın	Erkek	Toplam
1-3 Yıl	Okul Müdürü	0	1	1
	Okul Öncesi Öğretmeni	3	0	3
	Rehberlik ve Psikolojik Danışmanlık	1	0	1
4-6 Yıl	Okul Öncesi Öğretmeni	3	0	3
7-10 Yıl	Okul Öncesi Öğretmeni	1	0	1

Görevi	Erkek	Kadın	Eğitim Durumu	Hizmet Yılı	Toplam
1 Memur	0	1	Lisans	2	1
2 Hizmetli	0	1	İlkokul	1	1



### 2.7.3. TEKNOLOJİK DÜZEY

Okul Yerleşkesine İlişkin Bilgiler

Okul Bölümleri	Özel Alanlar	Var	Yok
Okul Kat Sayısı	Çok Amaçlı Salon		*
Derslik Sayısı	Çok Amaçlı Saha		*
Derslik Alanları (m2)	Kütüphane		*
Kullanılan Derslik Sayısı	Fen Laboratuvarı		*
Şube Sayısı	Bilgisayar Laboratuvarı		*
İdari Odaların Alanları (m2)	İş Atölyesi		*
Öğretmenler Odası (m2)	Beceri Atölyesi		*
Okul Oturum Alanı (m2)	Pansiyon		*
Okul Bahçesi (Açık Alan) (m2)			
Okul Kapalı Alan (m2)			
Sanatsal, Bilimsel, Sportif Amaçlı Toplam Alan (m2)			
Kantin (m2)			
Tuvalet Sayısı			
Diğer Destek Eğitim Odası			

## TEKNOLOJİK KAYNAKLAR TABLOSU

Teknolojik kaynaklar başta olmak üzere okulumuzda bulunan çalışan durumdaki donanım malzemesine ilişkin bilgiye alttaki tabloda yer verilmiştir.

Akıllı Tahta Sayısı	0	TV Sayısı	2
Masaüstü Bilgisayar Sayısı	0	Yazıcı Sayısı	2
Taşınabilir Bilgisayar Sayısı	11	Fotokopi Makinası	1
Projeksiyon Sayısı	0	İnternet Bağlantı Hızı	Hiper Limitsiz MEB

## 2.7.4.MALİ KAYNAKLAR

Okulumuzun genel bütçe ödenekleri, okul aile birliği gelirleri ve diğer katkılarda dâhil olmak üzere gelir ve giderlerine ilişkin son üç eğitim öğretim yılı gerçekleştirme bilgileri alttaki tabloda verilmiştir.

OKUL AİLE BİRLİĞİ HESABI		
Yıllar	Gelir Miktarı	Gider Miktarı
2020	1.180.00 TL	0
2021	37.801.90 TL	9.976.23 TL
2022	36.721.14 TL	27.824.61 TL
2023	76.700.00 TL	71.245.85 TL

OKUL AİLE BİRLİĞİ HESABI		
Yıllar	Gelir	Gider
2020	0	0
2021	0	0
2022	0	0
2023	9.000 TL	99.381.24 TL

TOPLAM GELİR-GİDER		
Yıllar	Gelir	Gider
2020	1.180.00 TL	0
2021	47.778.13 TL	0
2022	64.545.75 TL	0
2023	147.945.85 TL	108.381.24 TL



## 2.7.5. İSTATİSTİKİ VERİLER

	2021	2022	2023
ÖĞRENCİ SAYISI	185	182	186
OKULDA DÜZENLENEN SOSYAL FAALİYET (KERMES)	0	0	1
OKULDA DÜZENLENEN KÜLTÜREL FAALİYET (GEZİ)	0	0	0
REHBERLİK HİZMETLERİNDEN YARARLANAN ÖĞRENCİ SAYISI	50	55	96

2024

ÖĞRENCİ SAYISI:	KIZ:	ERKEK:	Toplam:	Öğretmen Sayısı:	Kadın:		
					Erkek:	Toplam:	
Derslik Başına Öğrenci Sayısı:	93	94	187			10	
Öğretmen Başına Düşen Öğrenci Sayısı:	37,4	20,7	20,77			0	
Öğrenci Başına Düşen Toplam Gider Miktarı:	12.000 TL					1-4	

## 2.8.ÇEVRE ANALİZİ

Ülkemizin ve bölgemizin politik, ekonomik, sosyal, teknolojik, yasal ve çevresel faktörlerle olan ilişkisi, bölgedeki ve dünyadaki konumu, gelecekte bu göstergelerden nasıl ve ne ölçüde etkileneceği çevre analizi yapılarak tespit edilmiştir.

### Politik Etkenler

Politik çevre, kurumun faaliyette bulunduğu bölgede, merkezi ve yerel resmi makamlar ile bunlara bağlı kuruluşların siyasi otoritesini sağladığı ve kullandığı ortamdır.

Okulumuz devlet politikalarının uygulanması, yurttaşlık bilincinin geliştirilmesi ve devlet sistemlerinin oluşturulmasında bireyler üzerinde etkin rol oynamaktadır. İlimiz eğitim politikaları ve uygulamaları belirlenirken, ülkemizin ve bölgemizin sahip olduğu potansiyel, politik sistem ve eğitim bilimleri alanındaki bilgi, beceri ve deneyimler dikkate alınmaktadır. Bu bağlamda eğitim sistemini doğrudan ve dolaylı olarak etkileyen süreçler olarak ele aldığımız konular;

- Okulumuz genelinde başarı seviyelerinin artırılmasında öğrencilerin eğitim öğretime devamının sağlanması konusu önemli bir yere sahiptir.
- Erken çocukluk eğitimleri öğrencinin gelişimi ve örgün eğitimdeki başarısı üzerinde büyük öneme sahiptir ve bu durum ulusal ve uluslararası literatürde de ele alınmaktadır.

### Ekonomik Etkenler

Okulumuz 199 yılında 1000 m2 alan içerisinde kurulmuştur. Okulun gelir kaynakları Okul Aile Birliği hesabına yatırılan bağışlar ve Okul Aile Birliği Katkı Payı hesabına yatırılan aylık katkı payı ödemeleriyle sağlanmaktadır.

Gönüllülük esasına göre yardım yapmak isteyen ya da bağışta bulunmak isteyen çevre esnaf desteği de ekonomik etkenler arasında yer almaktadır.

Okul bütçesine katkı ve Okul Aile Birliği-Okul-Çevre bağıni artırmak amacıyla kermes etkinliği düzenlenmesi yapılmaktadır.

### Sosyal Etkenler

Yıldırım İlçme Milli Eğitim Müdürlüğü Stratejik Planından alınan verilere göre Yıldırım'ın nüfusu, bir önceki yıla göre -1365 azalmıştır. Yıldırım'ın nüfusu 2023 verilerine göre 654491'dir. Bu nüfus, 328855 erkek ve 325636 kadından oluşmaktadır. Yüzde olarak ise: %49,96 erkek, %50,04 kadındır. Yüzölçümü **105.12** km2 olan Yıldırım ilçesinde kilometrekareye **622** insan düşmektedir. Halkın gelir durumunun yüksek olmaması, nitelikli konutlar yapılmasını engellemiştir. İlçemizdeki yapıların yarısından fazlası çarpık yapılaşma ile inşa edilmiştir. Halkın gelir durumuyla orantılı olarak en düşük ve en yüksek gelir gruplarına cevap verebilecek her türlü mal ve hizmet ilçede bulunmaktadır.



Mahallemizde ikamet eden halkın büyük bölümü diğer ilçelerdeki fabrikalarda çalışmaktadır. Veililerimizin genelinde bir evde tek ebeveyn iş sahibi anneler genel olarak çalışmamaktadır.

Mahallemiz sürekli iç ve dış göç almaktadır. Mahallemizde yurdumuzun her yöresinden, Balkanlardan, Kafkaslardan göç eden vatandaşlarımızla beraber Suriye'deki iç savaşta kaçan Suriyeli göçmenler de yaşamaktadır

## 2.9.GÜÇLÜ VE ZAYIF YÖNLER İLE FIRSATLAR VE TEHDİTLER (GZFT) ANALİZİ

Okulumuzun temel istatistiklerinde verilen okul künyesi, çalışan bilgileri, bina bilgileri, teknolojik kaynak bilgileri ve gelir gider bilgileri ile paydaş anketleri sonucunda ortaya çıkan sorun ve gelişime açık alanlar iç ve dış faktör olarak değerlendirilerek GZFT tablosunda belirtilmiştir. Dolayısıyla olguyu belirten istatistikler ile algıyı ölçen anketlerden çıkan sonuçlar tek bir analizde birleştirilmiştir.

Kurumun güçlü ve zayıf yönleri donanım, malzeme, çalışan, iş yapma becerisi, kurumsal iletişim gibi çok çeşitli alanlarda kendisinden kaynaklı olan güçlülükleri ve zayıflıkları ifade etmektedir ve ayrımda temel olarak okul müdürü/müdürüğü kapsamında bakılarak iç faktör ve dış faktör ayrımı yapılmıştır.

### İçsel Faktörler

#### Güçlü Yönler

1. Kayıt alanındaki tüm çağ nüfusunun okul öncesine kayıtlarının yapılması.
2. Her yaş grubuna ait şube açılması.
3. Kayıtlarda beş yaş çocuklara öncelik verilmesi.
4. Özel eğitime ihtiyaç duyan çocuklara gerekli yönlendirmelerin yapılması.
5. Özel eğitime ihtiyaç duyan çocuklar için destek eğitim verilmesi.
6. Sınıf mevcutlarının kalabalık olmaması.
7. Sürekli devamsız öğrenci olmaması.
8. Okulun güvenli oluşu.
9. Velilerin sosyo-ekonomik düzeyi.
10. İdari personelin sorun çözücü ve yenilikçi olması.
11. Okulun bulunduğu konum.
12. Mesleki tecrübelerinin yüksek olduğu genç öğretmen kadrosu.
13. Sürekli kendilerini yenilemeleri ve yeniliğe açık olmaları.
14. Okul çevresinde olumsuz mekan ve yerlerin bulunmaması.
15. Sosyal faaliyete katılma olan ilgileri.
16. Çalışanlar arasında iletişimin güçlü olması.
17. Okulda teknolojik donanım olması.
18. Okulda stajyer öğretmen olması.

#### ÖĞRENCİLER

#### ÇALIŞANLAR



	<p>19. İdari ve mali işlerin vaktinde gerçekleşmesi. 20. Okuldaki sosyal ve kültürel etkinlikler.</p>
<p><b>VELİLER</b></p>	<ol style="list-style-type: none"> <li>1. Velilerin çocuklarına karşı ilgili olmaları.</li> <li>2. Velilerin eğitime olan ilgileri.</li> <li>3. Okulun öğrenci başarı ve başarısızlıklarını takip etmeleri.</li> <li>4. Velilerin öğrencilerin devam devamsızlığını takip etmeleri.</li> <li>5. Sosyoekonomik düzeylerinin iyi olması.</li> <li>6. Okulda yapılan sosyal ve kültürel faaliyetlerin birebir içinde olmaları.</li> </ol>
<p><b>BİNA ve YERLEŞKE</b></p>	<ol style="list-style-type: none"> <li>1. Öğretmen başına düşen öğrenci sayısının istenen seviyede olması.</li> <li>2. Okulun şehir merkezinde bulunması.</li> <li>3. Sağlık ocağına yakınlık.</li> <li>4. İlçe Milli Eğitim Müdürlüğü'ne yakınlık.</li> <li>5. Belediye kültür merkezlerine yakınlık.</li> <li>6. Okulun bulunduğu konum ve ulaşım.</li> <li>7. Okul bahçesi olması.</li> <li>8. Okulun bulunduğu alanın gürültüden uzak konumu.</li> <li>9. Okulun çitlerle çevrili korunaklı oluşu.</li> <li>10. Okul öncesi eğitime uygun bina.</li> </ol>
<p><b>DONANIM</b></p>	<ol style="list-style-type: none"> <li>1. Kullanılabilir çok amaçlı salon olması.</li> <li>2. Destek eğitim odası olması.</li> <li>3. Sınıflarda internet erişiminin olması, bilgisayar, projeksiyon olması.</li> <li>4. Güvenlik ağı kamera sistemi bulunması.</li> </ol>
<p><b>BÜTÇE</b></p>	<ol style="list-style-type: none"> <li>1. Okul Aile Birliği aktif ve sorumlu çalışmaya isteklidir.</li> <li>2. Okul aidatları düzenli olarak okul hesabına yatırılır.</li> </ol>
<p><b>YÖNETİM SÜREÇLERİ</b></p>	<ol style="list-style-type: none"> <li>1. Öğretim programlarının geliştirilmesinde katılımcı bir yaklaşım benimsenmesi.</li> <li>2. Bireylerin ilgi ve ihtiyaçlarına cevap verebilecek çeşitlilikte okul ve program türünün bulunması.</li> <li>3. Eğitim politikalarının belirlenmesinde paydaşların görüş ve önerilerinin dikkate alınması.</li> <li>4. Yönetim süreçlerinin teknolojik gelişmelere uygun olarak yenilenmesi.</li> <li>5. Okulda yönetim süreçlerinin içinde bulunanların yeniliğe açık, genç ve dinamik olmaları.</li> <li>6. Gelen talep ve isteklerin zamanında dikkate alınması ve yerine getirilmesi.</li> <li>7. Yöneticilerin paydaşlarıyla uyumlu çalışması.</li> <li>8. Sorunların yerinde ve zamanında çözülmesi.</li> </ol>
<p><b>İLETİŞİM SÜREÇLERİ</b></p>	<ol style="list-style-type: none"> <li>1. Öğretmenler arasındaki iletişimin güçlü olması.</li> </ol>

2. Öğretmen ve idareci iletişimi güçlüdür.
3. Köklü bir geçmişe dayanan kültür ve bilgi birikimi.
4. Bilgi teknolojilerinin gelişmiş olması.
5. Akıllı telefonlarının yaygınlaşması.
6. İnternet erişiminin %90 her evde olması.
7. Okul web bilgilendirmeleri.
8. Okul SMS bilgilendirme sistemi.

**Vb.**

1. Mahalli ve merkezi yapılan ve yapılacak olan sosyal, kültürel, sanatsal faaliyetlere olan ilgi.
2. Belediye desteği.

### Zayıf Yönler

<b>ÖĞRENCİLER</b>	<ol style="list-style-type: none"> <li>1. İki sınıfın dar olması.</li> <li>2. Akran eğitimine imkan veren etkinliklerin azlığı.</li> <li>3. Spor salonunun olmaması.</li> <li>4. Okul bahçe alanı yetersizliği.</li> </ol>
<b>ÇALIŞANLAR</b>	<ol style="list-style-type: none"> <li>1. Sosyal-kültürel ve sportif etkinlikler için salon bulunmaması.</li> <li>2. Öğretmenler odası bulunmaması.</li> <li>3. İkili eğitim yapılmasından dolayı fiziki şartların zorluğu.</li> <li>4. Sözlüsel öğretmen tanımı. (Tüm öğretmenlerin kadroya geçmesi)</li> <li>5. Yardımcı personel ve memur pozisyonundaki çalışanların kadrolarının olmaması.</li> </ol>
<b>VELİLER</b>	<ol style="list-style-type: none"> <li>1. Hayat boyu öğrenme kapsamındaki faaliyetlerinin tanıtımının yetersiz olması.</li> <li>2. Okulda aile eğitimlerine yönelik katılımlarındaki azlık.</li> </ol>
<b>BİNA ve YERLEŞKE</b>	<ol style="list-style-type: none"> <li>1. Cep bahçelerdeki yetersizlik.</li> <li>2. Okul içindeki oyun alanlarının yetersizliği.</li> <li>3. Bahçedeki oyun alanının yetersiz olması.</li> <li>4. Okul ön ve yan bahçesinin çocuklara göre düzenlenmesi gerekliliği.</li> <li>5. Çocuk lavabolarının sınıf içinden geçilerek kullanılıyor olması.</li> <li>6. Dış cephe aydınlatmanın az olması.</li> <li>7. Okul yolunun darlığı.</li> <li>8. İki sınıfın fiziki olarak küçük ve yetersiz olması.</li> </ol>
<b>DONANIM</b>	<ol style="list-style-type: none"> <li>1. Eski bir okul binası olması nedeniyle tadilatlar, onarım ve bakım gerekliliği.</li> <li>2. Donanımlarının yetersiz ve eski olması.</li> </ol>



- |                           |   |
|---------------------------|---|
| <b>BÜTÇE</b>              | <ol style="list-style-type: none"> <li>Okulun velilerin seminer alabilmesi için yeterli bütçe olmaması.</li> <li>Bina tadilatları onarım bakım için yeterli bütçe olmaması.</li> <li>Materyal alımı için yeterli bütçe olmaması.</li> <li>Yardımcı personel ve memur ücretlerinin okul aıdat hesabından karşılanması. (kadro ihtiyacı)</li> </ol> |
| <b>YÖNETİM SÜREÇLERİ</b>  | <ol style="list-style-type: none"> <li>Özel eğitime ihtiyacı olan bireylerin tespitine yönelik etkili bir tarama ve tanılama sisteminin olmaması.</li> <li>Rehber öğretmen olmayışı.</li> <li>Yardımcı personellerin kadrosunun olmayışı.</li> </ol>  |
| <b>İLETİŞİM SÜREÇLERİ</b> | <ol style="list-style-type: none"> <li>Bilgi teknolojilerinin hızlı gelişiminden kaynaklı eğitime olan olumsuz etkileri</li> </ol>  |

### Dışsal Faktörler

#### Fırsatlar

- |                |   |
|----------------|---|
| <b>POLİTİK</b> | <ol style="list-style-type: none"> <li>Personel donanımlarının yeterli düzeyde olması.</li> <li>Diğer kurumların mesleki ve teknik eğitim konusunda iş birliğine açık olması.</li> <li>Üst politika belgelerinde eğitimin öncelikli alan olarak yer alması.</li> <li>Merkezi yönetim bütçesinden eğitime ayrılan payın artış eğiliminde olması.</li> <li>Bakanlığın eğitime yeni yaklaşımların olması.</li> <li>Bakanlığımızda; katılımcı, planlı, gelişimci, şeffaf ve performans dayalı stratejik yönetim” anlayışına geçme çabaları.</li> <li>Çevremizde kurumsal ve bireysel bazda sürekli gelişmeyi hedefleyen bilinç düzeyinin artıyor olması.</li> </ol> |
|----------------|---|

#### EKONOMİK

- |                 |  |
|-----------------|--|
| <b>EKONOMİK</b> | <ol style="list-style-type: none"> <li>Düzenli olarak (9Ay) öğrenci aıdat gelirinin olması.</li> <li>Okul Öncesinin yaygınlaştırılmasına yönelik devlet desteğinin olması.</li> <li>Eğitimde fırsat eşitliğine yönelik alınan tedbirlerin her geçen gün daha artırılması hususundaki çabalar.</li> <li>Eğitimin sürdürülebilir ekonomik kalkınmadaki işlevi konusunda toplumsal farkındalık.</li> <li>Eğitim ve öğretime yönelik talebin giderek artması.</li> <li>Merkezi yönetim bütçesinden eğitime ayrılan payın artış eğiliminde olması.</li> <li>Çevredeki yeşil alan ve tesislerinin çoğalması.</li> <li>Eğitime ayrılan bütçenin artması.</li> <li>Okula ayrılan bütçenin artması.</li> <li>Okula ulaşım araçlarının ve kişisel araç sayısının artması.</li> </ol> |
|-----------------|--|



<p style="text-align: center;"><b>SOSYOLOJİK</b></p>	<ol style="list-style-type: none"> <li>1. Hayat boyu öğrenmeyi destekleyen devlet politikaların varlığı.</li> <li>2. Geniş bir paydaş kitlesinin varlığı.</li> <li>3. Toplum nezdinde eğitimin gereğine; bilinç ve duyarlılığının artması.</li> <li>4. Çevremizin aynı sosyo-kültürel yapıya sahip olması.</li> <li>5. Merkezi yönetim bütçesinden eğitime ayrılan payın artış eğiliminde olması.</li> <li>6. Belediyelerin eğitime olan yatırımlarının artması</li> </ol>
<p style="text-align: center;"><b>TEKNOLOJİK</b></p>	<ol style="list-style-type: none"> <li>1. Ulaşım ağının gelişmesi.</li> <li>2. Gelişen teknolojilerin eğitimde kullanılabilirliğinin artması.</li> <li>3. Eğitim bilimleri alanında çok sayıda araştırma yapılması.</li> <li>4. Sosyal medyanın geniş kitlelerce kullanılıyor olması.</li> <li>5. Teknolojik çeşitliliğin artması ve teknolojiye ulaşımın kolaylaşması.</li> </ol>
<p style="text-align: center;"><b>MEVZUAT-YASAL</b></p>	<ol style="list-style-type: none"> <li>1. Kaliteli eğitim ve öğretime ilişkin talebin artması.</li> <li>2. Destek sınıfının bulunması.</li> <li>3. Üst politika belgelerinde eğitimin öncelikli alan olarak yer alması.</li> <li>4. Öğretmen arzının yeterli olması.</li> <li>5. Mevcut yönetmeliklerin ve kanunların günümüz şartlarına göre güncellenmesi.</li> </ol>
<p style="text-align: center;"><b>0</b></p> <p style="text-align: center;"><b>EKOLOJİK</b></p>	<ol style="list-style-type: none"> <li>1. Okulumuz bölgesinde yeni yerleşimlerin olması.</li> <li>2. Altyapı sorunlarının azalması.</li> <li>3. Çevreye yapılan yatırımların artması.</li> <li>4. Sıfır Atık Projesi uygulamalarının çoğalması.</li> <li>5. Yeşil alan çalışmalarına önem verilmesi.</li> </ol>

**Tehditler**

<p style="text-align: center;"><b>POLİTİK</b></p>	<ol style="list-style-type: none"> <li>1. Öğrenci ve ailelerin eğitim öğretim hizmetleri hakkında az bilgiye sahip olmaları.</li> <li>2. Nüfus hareketleri ve kentleşmede yaşanan hızlı değişim.</li> <li>3. Yabancı uyruklu vatandaşların çoğalması.</li> </ol>
<p style="text-align: center;"><b>EKONOMİK</b></p>	<ol style="list-style-type: none"> <li>1. Kişiler arasındaki sosyo-ekonomik eşitsizlikler.</li> <li>2. Toplumda kitap okuma, spor yapma, sanatsal ve kültürel faaliyetlerde bulunma alışkanlığının yetersiz olması.</li> <li>3. Bakanlık bütçesinin okul ve kurumların ihtiyaçlarını karşılayacak düzeyde olmaması.</li> <li>4. Eğitim ve öğretimin finansmanında yerel yönetimlerin katkısının yetersiz olması.</li> </ol>



5. Gelişen ve değişen teknolojiye uygun donatım maliyetinin yüksek olması.
6. Aileler tarafından eğitime ayrılan bütçenin azalması.
1. Öğretmen, yönetici ve ailelerin özel eğitim konusunda yeterli bilgiye ve duyarlılığa sahip olmaması.
2. Nüfus hareketleri ve kentleşmede yaşanan hızlı değişim.
3. Göç olayının artmasıyla değişen sosyal yapı.
4. Toplumda kitap okuma, spor yapma, sanatsal ve kültürel faaliyetlerde bulunma alışkanlığının yetersiz olması.
5. Okul Öncesi eğitimin önemi konusunda yeterli bilince sahip olunmaması.
6. Okul Öncesi kurumlarının bakım kurumları olarak görülmesi, okul öncesine gereken değerin verilmemesi.
7. Medyanın (TV, internet, magazin, diziler vb.) öğrenciler üzerinde olumsuz etkilerinin olması.
8. İnsanların çocuklarının eğitimine yönelik duyarlılıklarının aynı oranda olmaması.

### SOSYOLOJİK

1. Bireylerde oluşan teknoloji bağımlılığı.
2. İnternet ortamında oluşan bilgi kirliliği, doğru ve güvenilir bilgiyi ayırt etme güçlüğü.
3. Elektronik bilgi güvenliğine yönelik saldırılar.
4. Medyada eğitim ve öğretime ilişkin çoğunlukla olumsuz haberlerin ön plana çıkarılması.
5. Teknolojinin kısa sürede değişmesi .
6. Şiddet içerikli oyunların artması.
7. Teknolojinin kötü yanlarına ulaşımın kolaylığı.
8. Araç sayısının artması.
9. Akıllı telefonlarda kullanım yaşının düşmesi.

### TEKNOLOJİK

### MEVZUAT-YASAL

1. Eğitim ve öğretimin finansmanında yerel yönetimlerin katkısının yetersiz olması.
1. Toplumda kitap okuma, spor yapma, sanatsal ve kültürel faaliyetlerde bulunma alışkanlığının yetersiz olması.
2. Binalaşmadan kaynaklanan çevre kirliliğinin çoğalması.
3. Yapılaşmadan dolayı çevre kirliliğinin artması.
4. Araç sayısının artması.
5. Okulun anayola yakın olması ve çıkışın direkt yola açılması.

### EKOLOJİK



## 2.10 TESPİT VE İHTİYAÇLARIN BELİRLENMESİ

### Gelişim ve Sorun Alanları:

Gelişim ve sorun alanları analizi ile GZFT analizi sonucunda ortaya çıkan sonuçların planın geleceğe yönelim bölümü ile ilişkilendirilmesi ve buradan hareketle hedef, gösterge ve eylemlerin belirlenmesi sağlanmaktadır.

Gelişim ve sorun alanları ayrımında eğitim ve öğretim faaliyetlerine ilişkin üç temel tema olan Eğitime Erişim, Eğitimde Kalite ve Kurumsal Kapasite kullanılmıştır. -Eğitime erişim, öğrencinin eğitim faaliyetine erişmesi ve tamamlamasına ilişkin süreçleri;

-Eğitimde kalite, öğrencinin akademik başarısı, sosyal ve bilişsel gelişimi ve istihdamı da dâhil olmak üzere eğitim ve öğretim sürecinin hayata hazırlama evresini;

-Kurumsal kapasite ise kurumsal yapı, kurum kültürü, donanım, bina gibi eğitim ve öğretim sürecine destek mahiyetinde olan kapasiteyi belirtmektedir.

EĞİTİME ERİŞİM	EĞİTİMDE KALİTE	KURUMSAL KAPASİTE
Okullaşma Oranı	Akademik Başarı	Kurumsal İletişim
Okula Devam / Devamsızlık	Sosyal, Kültürel ve Fiziksel Gelişim	Kurumsal Yönetim
Okula Uyum, Oryantasyon	Sınıf Tekrarı	Bina ve Yerleşke
Özel Eğitime İhtiyaç Duyan Bireyler	İstihdam Edilebilirlik ve Yönlendirme	Donanım
Yabancı Öğrenciler	Öğretim Yöntemleri	Temizlik, Hijyen
Hayat Boyu Öğrenme	Ders Araç ve Gereçleri	İş Güvenliği, Okul Güvenliği
		Taşıma ve Servis

### Gelişim ve Sorun Alanlarımız

1. TEMA: EĞİTİM ve ÖĞRETİME ERİŞİM	
1	Okullaşma Oranı/ Okul Öncesi Eğitimde Okullaşma Oranı
2	Okula Uyum/ Öğrencilere Yönelik Oryantasyon Faaliyetlerinin Yetersizliği
3	Özel Eğitime İhtiyaç Duyan Bireyler / Özel eğitime ihtiyaç duyan bireylerin uygun eğitime erişiminin sağlanamaması.



## 2. TEMA: EĞİTİM VE ÖĞRETİMDE KALİTE

1 Sosyal, Kültürel ve Fiziksel Gelişim / Eğitim öğretim sürecinde sanatsal, sportif ve kültürel faaliyetlerin azlığı

2 Öğretim Yöntemleri / Öğretmenlere yönelik hizmet içi eğitimler

3 Teknolojik imkanlar / Eğitimde bilgi ve iletişim teknolojilerinin kullanımı

4 Rehberlik / Kişisel rehberlik hizmetleri, eğitsel rehberlik hizmetleri

5 İstihdam Edilebilirlik ve Yönlendirme / Eğitsel değerlendirme ve tanılama çalışmaları

6 Ders Araç Gereçleri/Materyal temini

## 3. TEMA: KURUMSAL KAPASİTE

1 Kurumsal İletişim / Çalışma ortamlarının iletişimi ve iş motivasyonunu sağlayacak biçimde düzenlenmemesi.

2 Kurumsal İletişim / İç ve dış paydaşları ile etkin ve sürekli iletişim sağlanamaması.

3 Kurumsal Yönetim / Kurumsal aidiyet duygusunun geliştirilmemesi

4 Kurumsal Yapı / Okul ve kurumların sosyal, kültürel, sanatsal ve sportif faaliyet alanlarının yetersizliği.

5 Temizlik, Hijyen/Rutin temizlikler hakkında velinin bilgisinin olmaması.

6 Bina, Yerleşke/Bahçe olanaklarının yetersizliği, Sınıf alanların darlığı.

7 Donanım/Binanın sürekli tadilat yapılmaya ihtiyacının bulunması.

8 Taşıma ve Servis/Okul ön yolunun darlığı.

# 3.BÖLÜM

## GELECEĞE BAKIŞ



Okul Müdürlüğümüzün Misyona, vizyona, temel ilke ve değerlerinin oluşturulması kapsamında öğretmenlerimiz, öğrencilerimiz, velilerimiz, çalışanlarımız ve diğer paydaşlarımızdan alınan görüşler, sonucunda stratejik plan hazırlama ekibi tarafından oluşturulan Misyona, Vizyona, Temel Değerler; Okulumuz üst kuruluna sunulmuş ve üst kurul tarafından onaylanmıştır.

### **3.1 MİSYON**

Öğrencilerimize çağdaş bir eğitim vermek, bireysel ilgi ve yeteneklerini keşfedip kendilerine en uygun şekilde rehberlik ederek bir sonraki eğitim aşamasına sağlam adımlarla donanımlı bir şekilde özgüvenli devam etmelerini sağlayarak Türk toplumunun değerlerini, ahlakını önemseyen, nesiller yetiştirilmesine katkıda bulunmaktır.

### **3.2 VİZYON**

Dürüstlük ve şeffaflık politikasından ayrılmadan, değerlerimizden taviz vermeden Milli kültürlerle bezenmiş, başarıda sınır tanımayan, çizgi üstü model bir okul olmak.

### **3.3 TEMEL DEĞERLER**

- 1) Her çocuk özeldir ilkesinden yola çıkmak.
- 2) Her çocuğun ihtiyacına cevap verebilmek.
- 3) Çocuğun özgüvenli olmasını, kendini iyi ifade etmesini desteklemek.
- 4) Çocukların gelişim alanlarını desteklemek.
- 5) Fiziksel şartları çocukların ihtiyaçlarına göre düzenlemek.
- 6) Çocukların Türkçeyi düzgün kullanmasını desteklemek.
- 7) Çocuklarda olumlu davranışları alışkanlık haline getirmek.
- 8) Çocuklara iyi örnek olmak.
- 9) Çocuklara kültürümüzü ve değerlerimizi benimsetmek.

- 10) Kendisi, ailesi ve çevresi ile ilgili pozitif düşünen bireyler yetiştirmek.
- 11) Çocukların okula seyerek gelme algısını sürekli desteklemek.
- 12) Aile okul işbirliğine önem vermek.
- 13) Öğrenci – veli ve toplumun beklentilerine cevap verebilmek.
- 14) Başarılı olmak için düzenli, planlı ve verimli çalışma planlarını uygulamaya geçirmek.
- 15) Okulun dinamiklerinin değişimini olumlu olarak geliştirerek sürekli hale getirmek.
- 16) Öğretmen ve personelin kendini geliştirmesine imkan sağlamak.
- 17) Sabırlı ve hoşgörülü olmak.
- 18) Adaletli olmak.
- 19) Tarafsız olmak.
- 20) Başarının takım çalışmasıyla yakalanacağına inanmak.
- 21) Çalışanların görüş ve önerilerine değer vermek.
- 22) Okuldaki tüm çalışmalarla örnek teşkil etmek.
- 23) Görev dağılımında adaletli davranmak.
- 24) Yenilikleri takip etmek.
- 25) Topluma ve doğaya duyarlı olmak.



### 3.4 AMAÇ, HEDEF VE PERFORMANS GÖSTERGESİ İLE STRATEJİLER

#### TEMA I: EĞİTİM VE ÖĞRETİME ERİŞİM

##### Stratejik Amaç 1:

Bütün bireylerin eğitim ve öğretime adil şartlar altında erişmesini ve yine eğitim öğretimini adil şartlar altında tamamlamasını sağlamak.

##### Stratejik Hedef 1.1.

Plan dönemi sonuna kadar dezavantajlı gruplar başta olmak üzere, eğitim ve öğretimin her tür ve kademesinde katılım ve tamamlama oranlarını artırmak, uyum ve devamsızlık sorunlarını gidermektir.

#### PERFORMANS GÖSTERGELERİ

NO:	PERFORMANS GÖSTERGESİ	MEVCUT		HEDEF				
		2023	2024	2025	2026	2027	2028	
P.G.1.1.1	Kayıt bölgesindeki öğrencilerden okula kayıt yaptıranların oranı (%)	85	100	100	100	100	100	
P.G.1.1.2	Okula yeni başlayan öğrencilerden oryantasyon eğitimine katılanların oranı (%)	92	95	95	95	95	100	
P.G.1.1.3	Bir eğitim ve öğretim döneminde 20 gün ve üzeri devamsızlık yapan öğrenci oranı (%)	0	0	0	0	0	0	
P.G.1.1.4	Okulun özel eğitime ihtiyaç duyan bireylerin kullanımına uygunluğu (%)	70	80	80	85	90	100	

#### EYLEM PLANI

NO:	EYLEM İFADESİ	EYLEM SORUMLUSU	EYLEM TARİHİ
1.1.1	Kayıt bölgesinde yer alan öğrencilerin tespiti çalışması yapılacaktır	Okul İdaresi, Paydaşlar	01-30 Eylül
1.1.2	Okula yeni başlayan öğrencilere oryantasyon eğitimi verilecektir.	Tüm Öğretmenler	01 Eylül-30 Ekim
1.1.3	Öğrencilerin devamsızlık yapmasına sebep olan faktörler belirlenerek bunların öğrenciler üzerindeki olumsuz etkisini azaltacak tedbirler alınacaktır.	Okul İdaresi, Öğretmenler, Veliler	Eğitim Öğretim Süresince
1.1.4	Okulumuzun fiziki ortamları özel eğitime ihtiyaç duyan bireylerin gereksinimlerine uygun biçimde düzenlenecek ve destek eğitim odasının etkinliği artırılacaktır.	Okul Müdürü, Okul Aile Birliği, Veliler, Paydaşlar	Eğitim Öğretim Süresince



## TEMA II: EĞİTİM VE ÖĞRETİMDE KALİTENİN ARTIRILMASI

### Stratejik Amaç 2:

Bütün bireylere ulusal ve uluslararası ölçütlerde bilgi, beceri, tutum ve davranışın kazandırılmasına; girişimci, yenilikçi, dil becerileri yüksek, iletişime ve öğrenmeye açık, özgüven ve sorumluluk sahibi sağlıklı ve mutlu bireylerin yetişmesine imkân sağlamak.

### Stratejik Hedef 2.1.

Öğrenme kazanımlarını takip eden ve velileri de sürece dâhil eden bir yönetim anlayışı ile öğrencilerimizin akademik başarıları ve sosyal faaliyetlere etkin katılımı artırılabacaktır.

### PERFORMANS GÖSTERGELERİ

NO:	PERFORMANS GÖSTERGESİ	MEVCUT	HEDEF				
			2023	2024	2025	2026	2027
PG.1.1.1	Çevre bilincinin artırılması çerçevesinde yapılan etkinliklere katılan öğrenci sayısı	45	80	90	100	100	100
PG.1.1.2	Sağlıklı ve dengeli beslenme ile ilgili verilen eğitime katılan öğrenci sayısı	40	80	90	100	100	100

### EYLEMLER

NO	EYLEM İFADESİ	EYLEM SORUMLUSU	EYLEM TARİHİ
1.1.1.	Çevre bilincinin artırılması çerçevesinde yapılan etkinliklere katılan öğrencileri teşvik etmek katılım oranımızı arttıracaktır.	Tüm Paydaşlar	Eğitim Öğretim Süresince
1.1.2.	Okul sağlığı ve hijyen konularında öğrencilerin, ailelerin ve çalışanların bilinçlendirilmesine yönelik faaliyetler yapılacaktır. Okulumuzun bu konulara ilişkin değerlendirmelere (Okulum Temiz Projesi) katılmaları desteklenecektir.	Tüm Paydaşlar	Eğitim Öğretim Süresince

### Stratejik Amaç 3:

Bütün bireylere ulusal ve uluslararası ölçütlerde bilgi, beceri, tutum ve davranışın kazandırılmasına; girişimci, yenilikçi, dil becerileri yüksek, iletişime ve öğrenmeye açık, özgüven ve sorumluluk sahibi sağlıklı ve mutlu bireylerin yetişmesine imkân sağlamak.



### Stratejik Hedef 3.1.

Öğrenme kazanımlarını takip eden ve öğretmenleri de sürece dâhil eden bir yönetim anlayışı ile öğrencilerimizin akademik başarıları ve sosyal faaliyetlere etkin katılımı artırılabacaktır.

### PERFORMANS GÖSTERGELERİ

NO:	PERFORMANS GÖSTERGESİ	MEVCUT	HEDEF				
			2023	2024	2025	2026	2027
PG.1.1.1	Proje düzenleyen öğretmen sayısı	8	10	10	10	10	10
PG.1.1.2	Projelere katılan öğrenci sayısı	170	200	200	200	200	200
PG.1.1.3	Hizmet içi eğitim alan öğretmen sayısı	11	12	12	12	12	12

### EYLEMLER

NO:	EYLEM İFADESİ	EYLEM SORUMLUSU	EYLEM TARİHİ
1.1.1	Öğretmenleri proje çalışmalarına katılmaya teşvik etme	Okul İdaresi, paydaşlar	Eğitim Öğretim Süresince
1.1.2	Projeye katılan öğrenci sayılarını arttırmaya yönelik çalışmalar yapılması.	Okul İdaresi	Eğitim Öğretim Süresince
1.1.3	Hizmet içi eğitimlere katılımı artırma.	Okul İdaresi	Eğitim Öğretim Süresince

### Stratejik Amaç 4:

Teknolojik imkanlardan tüm çalışanların ve öğrencilerin faydalanması.

### Stratejik Hedef 4.1.

Eğitimde bilgi ve iletişim teknolojilerinin kullanılması.

### PERFORMANS GÖSTERGELERİ

NO:	PERFORMANS GÖSTERGESİ	MEVCUT	HEDEF				
			2023	2024	2025	2026	2027
PG.1.1.1	Bilgisayar sayısı	0	0	0	0	0	0

PG.1.1.2	Projeksiyon sayısı	0	1	1	1	1	1	1	1
PG.1.1.3	Dizüstü bilgisayar sayısı	11	12	12	12	12	12	12	12
PG.1.1.4	Fotokopi makinesi	1	1	2	2	2	2	2	2
PG.1.1.5	Akıllı Tahta	0	0	5	5	5	5	5	5
PG.1.1.6	Kodlama eğitimi materyalleri	1	2	5	5	5	5	5	5

#### Stratejik Amaç 5:

Rehberlik ihtiyacı

#### Stratejik Hedef 5.1. :

Veli okul iletişimini artırma, eğitsel ve bireysel rehberlik ihtiyacı.

#### PERFORMANS GÖSTERGELERİ

No	PERFORMANS GÖSTERGESİ	Mevcut	HEDEF					
			2023	2024	2025	2026	2027	2028
PG.1.1.1	Yapılan veli toplantısı sayısı	3	4	4	4	4	4	4
PG.1.1.2	Bireysel veli görüşmeleri sayısı	100	200	200	200	200	200	200
PG.1.1.3	Veli katılımı sayısı	150	200	200	200	200	200	200
PG.1.1.4	Veli seminer sayısı	5	8	9	9	9	9	9

#### EYLEMLER

No	Eylem ifadesi	Eylem Sorumlusu	Eylem Tarihi
1.1.1.	Yapılan veli toplantılarının artırılması.	Okul İdaresi ve paydaşlar	Eğitim Öğretim Süresince
1.1.2.	Bireysel veli görüşmelerinin artırılması.	Okul İdaresi ve paydaşlar	Eğitim Öğretim Süresince
1.1.3.	Aile katılımı sayılarının artırılması.	Okul İdaresi ve paydaşlar	Eğitim Öğretim Süresince
1.1.4.	Veli seminer sayılarının artırılması.	Okul İdaresi ve paydaşlar	Eğitim Öğretim Süresince



**Stratejik Amaç 6:**

İstihdam edilebilirlik ve Yönlendirme

**Stratejik Hedef 6.1.1. :**

Çocukların gelişim düzeylerini yakından izleme, gözlemlenme, özel durumu olan ya da üstün olan çocukların tespiti ve yönlendirilmesi.

**Performans Göstergeleri**

No	PERFORMANS GÖSTERGESİ	Mevcut	HEDEF					
			2023	2024	2025	2026	2027	2028
PG.1.1.1	Gelişim gözlem formlarının tutulması%	90	90	100	100	100	100	100
PG.1.1.2	RAM'a yönlendirilmeye ihtiyaç duyan öğrencilerin yönlendirilmesi%	50	60	70	80	90	100	100
PG.1.1.3	RAM raporu olan ve destek eğitimden faydalanan öğrenci%	0	50	60	70	80	90	90

**Eylemler**

No	Eylem İfadesi	Eylem Sorumlusu	Eylem Tarihi
1.1.1.	Gelişim gözlem formlarının tutulmasına önem gösterilmesi.	Okul İdaresi-Öğretmenler	Eğitim Öğretim Süresince
1.1.2.	Veli görüşmelerinin artırılması, gözlemlerin paylaşılması.	Okul İdaresi-Öğretmenler	Eğitim Öğretim Süresince
1.1.3.	RAM raporu olan ve destek eğitimden faydalanan için veliye bilgi verilmesi teşvik edilmesi.	Okul İdaresi- Öğretmenler-Paydaşlar	Eğitim Öğretim Süresince

**Stratejik Amaç 7:**

Ders araç gereçleri materyal temini.

**Stratejik Hedef 7.1.1. :**

Çocukların gelişim düzeylerini destekleme, kavram öğretimi yapma, konu öğretimi etkinlikler için materyal ihtiyacı.

**Performans Göstergeler**

No	PERFORMANS GÖSTERGESİ	Mevcut	HEDEF				
			2023	2024	2025	2026	2027
PG.1.1.1.1	Eğitim öğretim yılı içerisinde okul bütçesinden alınan materyal alımları (Merkez destekleme alım sayısı)	6	7	7	8	9	10
PG.1.1.1.2	Mevcut öğrenci sayısı	187	200	200	200	200	200

**Eylemler**

No	Eylem İfadesi	Eylem Sorumlusu	Eylem Tarihi
1.1.1.1.	Materyal ihtiyaçlarının karşılanması.	Okul İdaresi-Veliler-Paydaşlar	Eğitim Öğretim Süresince
1.1.1.2.	Mevcut öğrenci sayısının arttırılması ile birlikte aidat gelirlerinin de artması. Ödenek talebi.	Okul İdaresi-Paydaşlar	Eğitim Öğretim Süresince



### TEMA III: KURUMSAL KAPASİTE

#### Stratejik Amaç 8:

Kurumsal iletişim

#### Stratejik Hedef 8.1.

Çalışma ortamlarının iletişimi ve iş motivasyonunu sağlayacak şekilde düzenlenmesi.

#### Performans Göstergeleri

No	PERFORMANS GÖSTERGESİ	Mevcut		HEDEF					
		2023	2024	2025	2026	2027	2028		
PG.1.1.1	Okulumuzdaki öğretmenler odası sayısı	0	1	1	1	1	1	1	
PG.1.1.2	Zümre öğretmen toplantısı	4	4	4	4	4	4	4	
PG.1.1.3	Öğretmenlerle yapılan okul içi sosyal etkinlikler	4	5	6	6	6	6	6	

#### Eylemler

No	Eylem İfadesi	Eylem Sorumlusu	Eylem Tarihi
1.1.1.	Okulumuzdaki depo alanının düzenlenerek öğretmenler odası olarak kullanılması.	Okul İdaresi-Öğretmenler	Eğitim Öğretim Süresince
1.1.2.	Değerlendirme toplantılarının arttırılması.	Okul İdaresi	Eğitim Öğretim Süresince
1.1.3.	Öğretmenlerle yapılan okul içi sosyal etkinliklerin arttırılması.	Okul İdaresi	Eğitim Öğretim Süresince

**Stratejik Amaç 9:**

Kurumsal iletişim

**Stratejik Hedef 9.1.**

İç ve dış paydaşları ile etkin ve sürekli iletişim sağlanması ile ilgili çalışmalar yapılacaktır.

**Performans Göstergeleri**

No	PERFORMANS GÖSTERGESİ	HEDEF						
		Mevcut	2023	2024	2025	2026	2027	2028
PG.1.1.1	Okulumuz mobil bilgilendirme sistemi ile ulaşılan veli oranı (%)	90	90	95	100	100	100	100
PG.1.1.2	Okul web sitemizin kullanım sıklığı(%)	90	90	95	100	100	100	100
PG.1.1.3	Okulumuz öğretmenlerinin ihtiyaç duyduğu bilgi, belge ve dokümanlara ulaşım oranı (%)	90	90	95	100	100	100	100

**Eylemler**

No	Eylem İfadesi	Eylem Sorumlusu	Eylem Tarihi
1.1.1.	Yönetim ve öğrenme etkinliklerinin izlenmesi, değerlendirilmesi ve geliştirilmesi amacıyla veriye dayalı yönetim yapısı desteklenecektir.	Okul İdaresi-Paydaşlar	Eğitim Öğretim Süresince
1.1.2.	Okulumuzca bilgi edinme sistemleri vasıtasıyla bilgi istenilen konuların analizi yapılacak, sıklıkla talep edilen bilgiler web sitemizde yayınlanarak kamuoyu ile düzenli olarak paylaşılacaktır. Böylelikle mükerrer bilgi taleplerinin önüne geçilecektir.	Okul Müdür Yardımcısı	Eğitim Öğretim Süresince
1.1.3.	Öğretmenlerimizin ihtiyaç duyduğu bilgi, belge ve dokümanlara hızlı bir şekilde erişim sağlayabilmesi amacıyla doküman ve veri yönetim merkezi oluşturulması desteklenecektir.	Okul İdaresi-Paydaşlar	Eğitim Öğretim Süresince



**Stratejik Amaç 10:**

Kurumsal Yönetim

**Stratejik Hedef 10.1.**

Kurumsal aidiyet duygusu geliştirilmeye çalışılacak.

**Performans Göstergeleri**

No	PERFORMANS GÖSTERGESİ	Mevcut	HEDEF				
			2023	2024	2025	2026	2027
PG.1.1.1	Okul Öncesi Kadrolu Öğretmen Sayısı	9	10	10	10	10	10
PG.1.1.2	Stajyer uygulama öğrencileri ile çalışma.	4	6	7	8	9	10

**Eylemler**

No	Eylem İfadesi	Eylem Sorumlusu	Eylem Tarihi
1.1.1.	Okul öncesi norm durumlarının düzenli olarak bildirilmesi.	Okul İdaresi-Bakanlık	Eğitim Öğretim Süresince
1.1.2.	Stajyer uygulama öğrencileri ile çalışma	Okul İdaresi-Paydaşlar	Eğitim Öğretim Süresince

**Stratejik Amaç 11:**

Kurumsal Yapının İyileştirilmesi.

**Stratejik Hedef 11.1.**

Okul ve kurumların toplantı faaliyet alanlarının yetersizliğinin giderilmesi.

### Performans Göstergeleri

No	PERFORMANS GÖSTERGESİ	Mevcut	HEDEF					
			2023	2024	2025	2026	2027	2028
PG.1.1.1	Öğretmenler odası	0	1	1	1	1	1	1

### Eylemler

No	Eylem İfadesi	Eylem Sorumlusu	Eylem Tarihi
1.1.1.1.	Daha önce ayakkabı dolaplarının bulunduğu alanın güncellenerek öğretmenler odası şeklinde kullanılması	Okul İdaresi	Eğitim Öğretim Süresince

### Stratejik Amaç 12:

Temizlik hijyen

### Stratejik Hedef 12.1.

Temizlik ve Hijyen konusu veli bilgilendirilmesi.

### Performans Göstergeleri

No	PERFORMANS GÖSTERGESİ	Mevcut	HEDEF					
			2023	2024	2025	2026	2027	2028
PG.1.1.1	Yapılan veli toplantısı sayısı	4	5	5	5	5	5	5
PG.1.1.2	Yapılan okul aile birliği toplantısı	2	3	4	4	4	4	4



PG.1.1.3	Veli bilgilendirme notları, afişler, panolar	3	4	4	4	4	4
PG.1.1.4	Temizlik hijyen konusunda katılan proje çalışmaları	1	2	3	3	3	3

#### Eylemler

No	Eylem ifadesi	Eylem Sorumlusu	Eylem Tarihi
1.1.1.	Yapılan veli toplantılarında okulun rutin temizlikleri hakkında bilgi verilmesi.	Okul İdaresi-Paydaşlar	Eğitim Öğretim Süresince
1.1.2.	Yapılan okul aile birliği toplantılarında okul rutin temizlikleri hakkında bilgi verilmesi.	Okul İdaresi-Paydaşlar	Eğitim Öğretim Süresince
1.1.3.	Velinin görebileceği alanlarda bilgilendirme afişler, panolar oluşturulması.	Müdür Yardımcısı-Paydaşlar	Eğitim Öğretim Süresince
1.1.4	Temizlik hijyen konusunda katılan proje çalışmalarının sayısının artırılması.(Okulum Temiz Projesi)	Okul İdaresi-Paydaşlar	Eğitim Öğretim Süresince

#### Stratejik Amaç 13:

Bina Yerleşke Şartlarının iyileştirilmesi.

#### Stratejik Hedef 13.1.

Bahçe olanaklarının ve küçük sınıfların fiziki şartlarının iyileştirilmesi.

#### Performans Göstergeleri

No	PERFORMANS GÖSTERGESİ	HEDEF					
		Mevcut	2023	2024	2025	2026	2027
PG.1.1.1	Küçük sınıf alan fiziki düzenleme %	50	60	70	80	90	100
PG.1.1.2	Bahçe düzenlenmesi	50	60	70	80	90	100

**Eylemler**

No	Eylem İfadesi	Eylem Sorumlusu	Eylem Tarihi
1.1.1.1.	Merkez sistemine göre fiziki düzenleme ile alanın verimli kullanımını sağlamak.	Okul İdaresi-Paydaşlar	Eğitim Öğretim Süresince
1.1.1.2.	Bahçe zemin sorunlarını tadilatlar ile cep bahçeleri kullanıma açmak.	Okul İdaresi-Paydaşlar	Eğitim Öğretim Süresince

**Stratejik Amaç 14:**

Donanım eksiklerinin güncellenmesi ihtiyacının karşılanması.

**Stratejik Hedef 14.1.**

Tesisat güncelleme ihtiyaçlarının, bina bakım onarım ihtiyaçlarının giderilmesi.

**Performans Göstergeleri**

No	PERFORMANS GÖSTERGESİ	HEDEF					
		Mevcut	2023	2024	2025	2026	2027
PG.1.1.1.1	Tüm okul tesisatının kontrol edilmesi.(Yılda)	2	2	2	2	2	2
PG.1.1.1.2	Okulun ihtiyacına göre tadilat ve onarımdan geçmesi .(Yılda)	2	2	2	2	2	2

**Eylemler**

No	Eylem İfadesi	Eylem Sorumlusu	Eylem Tarihi
1.1.1.1.	Tüm okul tesisatının kontrol edilmesi.	Okul İdaresi-Paydaşlar	Yaz Dönemi ve Ara Dönem
1.1.1.2.	Okulun ihtiyacına göre tadilat ve onarımdan, güncellemeden geçmesi.	Okul İdaresi-Paydaşlar	Yaz Dönemi ve Ara Dönem



# 4.BÖLÜM

## MALİYETLENDİRME

2024-2028 Stratejik Planı Faaliyet/Proje Maliyetlendirme Tablosu

Kaynak Tablosu	2024	2025	2026	2027	2028	Toplam
Genel Bütçe	490.000,00 TL	550.000,00 TL	610.000,00 TL	670.000,00 TL	730.000,00 TL	3.050.000,00 TL
Valilikler ve Belediyelerin Katkısı	0	0	0	0	0	0
Diğer (Okul Aile Birlikleri)	175.00,00 TL	200.000,00 TL	240.000,00 TL	300.000,00 TL	340.000,00 TL	1.255.000,00 TL
<b>TOPLAM</b>	<b>665.000,00 TL</b>	<b>750.000,00 TL</b>	<b>850.000,00 TL</b>	<b>970.000,00 TL</b>	<b>1.070.000,00 TL</b>	<b>4.305.000,00 TL</b>



# 5.BÖLÜM

## İZLEME ve DEĞERLENDİRME

## **İZLEME VE DEĞERLENDİRME**

Okulumuz Stratejik Planı izleme ve değerlendirme çalışmalarında 5 yıllık Stratejik Planın izlenmesi ve 1 yıllık gelişim planının izlenmesi olarak ikili bir ayrıma gidilecektir.

Stratejik planın izlenmesinde 6 aylık dönemlerde izleme yapılacak denetim birimleri, il ve ilçe millî eğitim müdürlüğü ve Bakanlık denetim ve kontrollerine hazır halde tutulacaktır.

Yıllık planın uygulanmasında yürütme ekipleri ve eylem sorumlularıyla aylık ilerleme toplantıları yapılacaktır. Toplantıda bir önceki ayda yapılanlar ve bir sonraki ayda yapılacaklar görüşülüp karara bağlanacaktır.



EK:

Öğretmen anket sonuçları EK 1'de sunulmuştur.

**EK 1 ÖĞRETMEN ANKETLERİ SONUÇLARI**

No	EK1-ÖĞRETMEN ANKETİ	5	4	3	2	1
1	Okulun misyonunu ve vizyonunu tam olarak anlıyorum.	9	1	0	0	0
2	Okulda eğitim öğretim kalitesi sürekli olarak gelişiyor.	9	1	0	0	0
3	Okul temiz ve hijyeniktir.	9	1	0	0	0
4	Okul, öğrencilerin ve personelin güvenliğini sağlamak için uygun güvenlik önlemini alır.	9	1	0	0	0
5	Okul, yeni kabul edilen öğrencilere uygun desteği sağlar.	8	2	0	0	0
6	Okulumuz mesleki yeterliliğimi geliştirmek için eğitim fırsatları sunuyor.	8	2	0	0	0
7	Okul yönetimlerimiz öğretmenleri etkin bir şekilde yönlendirir.	7	3	0	0	0
8	Okulumuz, öğrencilerin öğrenme ilgisini uyandıracak bir öğrenme ortamı oluşturmuştur.	9	1	0	0	0
9	Etkili bir öğretmen olmak için ihtiyaç duyduğum kaynaklara erişimim var.	8	2	0	0	0
10	Bana sunulan kaynakları kullanmak için gerekli eğitime sahibim.	9	1	0	0	0
11	Okulumuzun farklı ihtiyacı olan öğrencileri desteklemek için etkin bir politikası vardır.	8	2	0	0	0
12	Okulumuz müfredat uygulamasını etkin bir şekilde izler.	7	3	1	0	0
13	Okulumuz, velilere uygun etkinlikler düzenlemektedir.	8	2	0	0	0
14	Diğer öğretmenlerle işbirliği yaparım.	10	0	0	0	0
15	Okul personeli arasında dostane bir ilişki sürdürülür.	7	3	0	0	0
16	Takım ruhumuz ve moralimiz yüksek.	7	3	0	0	0
17	Okulumuza aidiyet hissediyorum.	7	3	0	0	0



## EK 2 VELİ ANKET SONUÇLARI

NO:	EK2- VELİ ANKETİ	5	4	3	2	1
1	Okulun misyonunu ve vizyonunu tam olarak anlıyorum.	50	17	2	0	1
2	Okulda eğitim ve öğretim kalitesi sürekli olarak gelişiyor.	53	14	3	0	0
3	Okul temiz ve hijyeniktir.	53	14	3	0	0
4	Okul, öğrencilerin ve personelin güvenliğini sağlamak için uygun güvenlik önlemini alır.	42	20	6	0	2
5	Okul, yeni kabul edilen öğrencilere uygun desteği sağlar.	43	17	3	0	3
6	Okul, yeni çocuğumun okumaya olan ilgisini geliştirmesine yardımcı olabilir.	48	20	2	0	0
7	Okul çocuğumun öğrenmeye olan ilgisini güçlendiriyor.	35	34	1	0	0
8	Okul çocuğumun öğrenmeye olan ilgisini güçlendiriyor.	47	19	3	0	1
9	Okul çocuğumun ahlaki gelişimini teşvik edebilir.	53	14	2	0	0
10	Okulda kullanılan değerlendirme yöntemleri çocuğumun gelişimi tüm yönleriyle anlamama yardımcı oluyor.	57	10	2	1	0
11	Okul çocuğumun öğrenme performansı ve gelişimi hakkında beni iyi bilgilendiriyor.	44	20	5	0	1
12	Okul çocuğuma duygusal rahatsızlık ve öğrenme güçlükleri ile karşılaştığımda yeterli desteği ve rehberliği sağlar.	39	18	8	0	5
13	Öğretmenlerin benimle iletişim kurma yöntemlerinden memnunum.	33	28	2	3	4
14	Herhangi bir problem durumunda müdür endişelerime cevap veriyor.	44	20	2	3	1
15	Okulda velilerin ihtiyaçlarına uygun eğitim faaliyetleri düzenlenir.	44	20	2	3	1
16	Okul çocukların gelişimini desteklemek için velilerle iyi bir ilişki kurar.	44	20	2	3	1
17	Okul aktif veli katılımını teşvik eder.	44	20	2	0	4
18	Okulun veli etkinliklerine aktif olarak katılıyorum.	44	20	2	3	1
19	Bir veli olarak okula aidiyet hissediyorum.	36	24	10	0	0
20	Çocuğumun ev ödevlerini tamamlamasını sağlıyorum.	50	20	0	0	0
21	Çocuğumu okumaya teşvik ederim.	56	14	0	0	0
22	Çocuğumun her gün okula gitmesini sağlıyorum.	51	19	0	0	0
22	Çocuğumun eğitiminde aktif bir ortağım.	51	19	0	0	0



Ek3 Okul Yerleşkesine İlişkin Bilgiler

Okul Bölümleri	Okul Bölümleri		Özel Alanlar	Var	Yok
	Okul Kat Sayısı	Okul Kat Sayısı			
Okul Kat Sayısı	1		Çok Amaçlı Salon		*
Derslik Sayısı	5		Çok Amaçlı Saha		*
Derslik Alanları (m2)	30m2		Kütüphane		*
Kullanılan Derslik Sayısı	5		Fen Laboratuvarı		*
Şube Sayısı	9		Bilgisayar Laboratuvarı		*
İdari Odaların Alanları (m2)	20m2		İş Atölyesi		*
Öğretmenler Odası (m2)	10m2		Beceri Atölyesi		*
Okul Oturum Alanı (m2)	1000m2		Pansiyon		*
Okul Bahçesi (Açık Alan) (m2)	482m2				
Okul Kapalı Alan (m2)	518m2				
Sanatsal, Bilimsel, Sportif Amaçlı Toplam Alan (m2)	*				
Kantin (m2)	*				
Tuvalet Sayısı	3				
Diğer Destek Eğitim Odası	0				

Ek4 SINIF VE ÖĞRENCİ BİLGİLERİ

SINIFI	KIZ	ERKEK	TOPLAM
4 Yaş - H Şubesi Öğlen Grubu	14	6	20
5 Yaş - A Şubesi Öğlen Grubu	10	12	22
5 Yaş - B Şubesi Öğlen Grubu	8	11	19
5 Yaş - C Şubesi Öğlen Grubu	9	15	24
5 Yaş - D Şubesi Sabah Grubu	13	8	21
5 Yaş - E Şubesi Sabah Grubu	11	10	21
5 Yaş - F Şubesi Sabah Grubu	7	8	15
5 Yaş - G Şubesi Öğlen Grubu	10	13	23
5 Yaş - I Şubesi Sabah Grubu	11	11	22